



SZER GYORSJELENTÉS

**A Szolgáltatáselemző Rendszer (SZER) adatállományának elemzése a
2014. április 1. és 2014. december 31. közötti időszakra vonatkozóan**

Tartalom

Vezetői összefoglaló	3
Bevezetés	4
Szervezetekre vonatkozó információk	5
Álláskeresőkre vonatkozó információk.....	12
Munkáltatókra vonatkozó információk.....	16
Partnerekre vonatkozó információk	19
Folyamatok, eredmények	21
Mellékletek	27

Vezetői összefoglaló

2014. áprilisában kezdődött meg a RÉV projekt¹ keretében kifejlesztett Szolgáltatáselemző Rendszer (SZER) országos használata, mely hiánypótló innováció a területen. A SZER elsőként nyújt megoldást az országosan egységes adatok többletgyűjtés, komplex elemzésére, naprakész statisztikák lehívására. E jelentés az első kilenc hónapban rögzített adatok alapján kimutatható főbb eredményeket ismerteti, azonban a SZER által kínált elemzési-értékelési spektrumnak csupán egy töredékét alkalmazza.

2014. december 31-ig az országban 54 alternatív munkaerő-piaci szolgáltató szervezet 68 központi irodája nyújtott foglalkozási rehabilitációs szolgáltatást 10.296 megváltozott munkaképességű embereknek és az őket foglalkoztatni kívánó 2.034 munkáltatónak. A vizsgált időszakban 7.988 közvetítés történt, melynek eredményeként 1.666 fő helyezkedett el bértámogatás nélkül a nyílt munkaerőpiacon.

A SZER egységes keretben és egységes tartalommal gyűjt adatokat a szolgáltató szervezetek tevékenységéről és eredményességéről, a szervezetek munkaerő-piaci és infrastrukturális környezetéről, az ügyfelekről valamint a munkáltatókról. A rendszerben rögzített adatokból előállítható közel 70 típusú lekérdezés és indikátor lehetőséget ad a szervezetek teljesítményének objektív összehasonlítására, ezáltal a SZER mind az EMMI tervezési folyamatait, mind pedig az NRSZH komplex feladatrendszerét hatékonyan képes támogatni.

A Szolgáltatáselemző Rendszerből nyert információk és elemzések biztosítják az Országos Foglalkozási Rehabilitációs Módszertani Központ (OMK) szakmafejlesztési tevékenységének alapját. Ezen tényadatokra épül a módszertani központ rövid és középtávú stratégiája, feladatrendszere, illetve szerveződik a szolgáltatási struktúra és a hálózati működés.

Az OMK küldetésének és feladatának tekinti, hogy rendszeres tájékoztatás nyújtson a döntéshozók valamint a szakmai megvalósítók és partnereik számára a foglalkozási rehabilitációs szolgáltatásokról. Ezért negyedévente gyorsjelentésben és évente egy - elemzést is tartalmazó - átfogó jelentésben teszi közzé az eredményeket.

Aktuális gyorsjelentésünk témáit tekintve kitér a szolgáltató szervezetekre, a velük kapcsolatban álló álláskeresőkre, munkáltatókra, partnerekre és a szolgáltatási folyamat által elért eredményekre. Mindezt teszi úgy, hogy az egyes szervezetek adatait területi - megyei és regionális - szinten aggregálva vizsgálja, a finanszírozási forrástól függetlenül.

A jelentésnek nem célja egy-egy megállapítás okainak mélyebb vizsgálata, inkább egy pillanatkép bemutatása, amely inputot adhat a továbbgondolkodáshoz.

¹ Rehabilitáció - Érték - Változás (RÉV): Megváltozott munkaképességű személyek munkaerő-piaci helyzetének elősegítése érdekében történő rendszerszintű képzési és szolgáltatásfejlesztési modellprogram (kódszám: TÁMOP-5.3.8-11/A1-2012-0001)

Bevezetés

A Fogyatékos Személyek Esélyegyelőségéért Közhasznú Nonprofit Kft. konzorciumi tagként és projektvezetőként részt vett a „Rehabilitáció - Érték - Változás (RÉV): Megváltozott munkaképességű személyek munkaerő-piaci helyzetének elősegítése érdekében történő rendszerszintű képzési és szolgáltatásfejlesztési modellprogram” című, TÁMOP-5.3.8-11/A1-2012-0001 azonosító számú kiemelt projekt (továbbiakban: Projekt) megvalósításában. A Projekt célkitűzései között szerepelt az egységes monitoring és értékelési rendszer létrehozása a szakpolitikai döntéshozók és az Országos Foglalkozási Rehabilitációs Módszertani Központ számára, amely információt szolgáltat az alternatív munkaerő-piaci szolgáltató szervezetek tevékenységéről.

A monitoring rendszer elengedhetetlen alapja a megfelelő tartalmú, minőségű és mennyiségű adat felvétele, aminek begyűjtésére a Projekt megvalósítása előtt nem állt rendelkezésre egységes informatikai rendszer.

A fenti célkitűzések és igények alapján az FSZK, a Projekt keretében kifejlesztette a Szolgáltatáselemző Rendszert (továbbiakban: SZER). A fejlesztés és tesztelés több körben valósult meg, kiemelt hangsúlyt fektetve a felhasználóbarát kezelésre, a platform független működtetésre és arra, hogy a SZER minél jobban képes legyen kiszolgálni a szervezetek szolgáltatási folyamatainak egységes dokumentálását. A különleges és személyes adatok biztonságának szavatolása érdekében az FSZK adatvédelmi auditot kezdeményezett a Nemzeti Adatvédelmi és Információszabadság Hatóságnál. A NAIH észrevételei beépítésre kerültek a SZER fejlesztésébe.

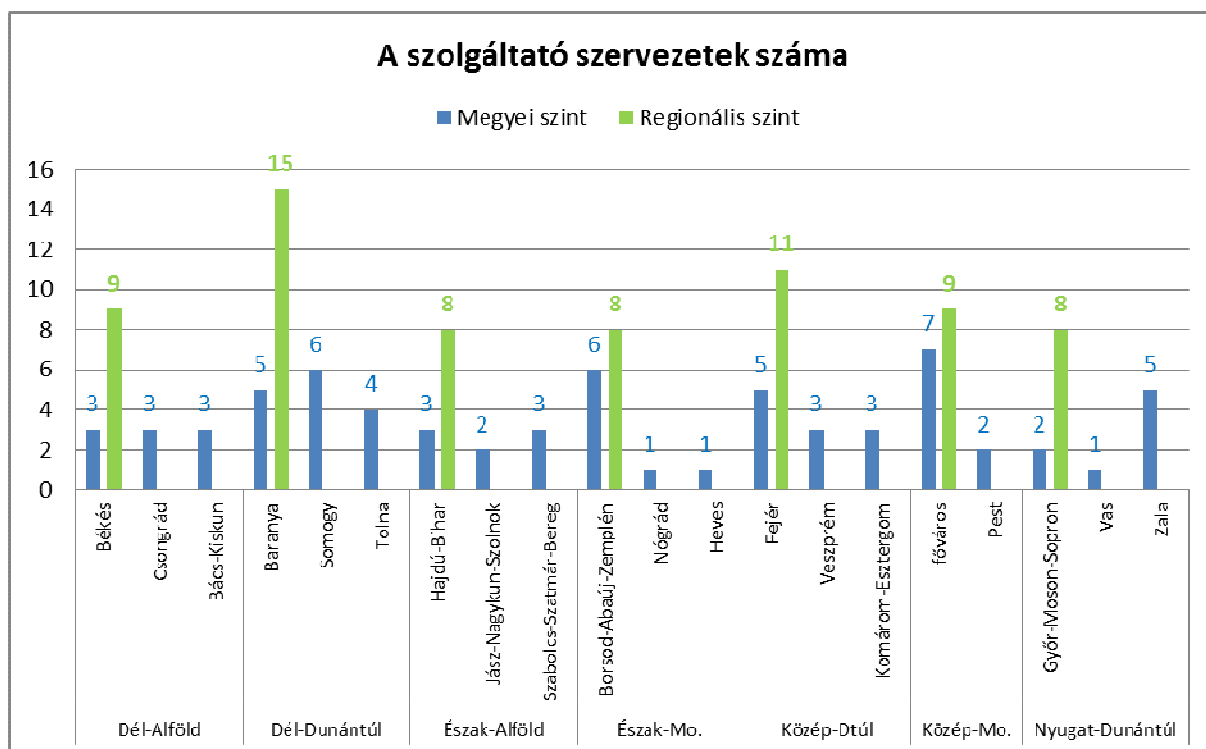
A rendszer élesüzemi átadására 2014. április 1-én került sor azon – foglalkozási rehabilitáció területén tevékenykedő - alternatív munkaerő-piaci szolgáltató szervezeteknél, amelyek központi költségvetési és uniós forrásból valósítják meg programjaikat. A SZER üzemeltetésével, fejlesztésével és központi adminisztrációjával kapcsolatos feladatokat az FSZK végzi.

A jelentés célja, hogy a SZER-ben rögzített, 2014. április 1. és 2014. december 31. közötti időszak adatai alapján országos, regionális és megyei szinten átfogó képet kapjunk a SZER-t használó szervezetekről, a velük kapcsolatban álló álláskereső, munkáltató, partnerek összetételéről, a megfigyelhető folyamatokról és az elért eredményekről. A funkciók meghatározásakor törekedtünk arra, hogy a SZER képes legyen kielégíteni minden esetleges későbbi igényt, így a belőle kinyerhető információk köre, típusa jóval szélesebb körű, mint azt e jelentés tükrözi. A SZER alkalmas az újonnan felmerülő kérdésekre és igényekre választ adni adatbázisának elemzésével.

Egyúttal fontos hangsúlyozni azt is, hogy bár a rendszer funkcionalitása és működése, valamint az általa előállítható indikátorok alapjául szolgáló módszertan a fejlesztés és a rendszer átvételét megelőzően teljes körűen tesztelésre került, az előre nem feltérképezhető működési anomáliák és az elképzelttől eltérő felhasználói gyakorlat némi eltérést eredményezhet a SZER-ből kinyert információkban a valós adatokhoz képest. Ugyanakkor ez az eltérés jelentősen nem befolyásolja az összegzett adatok által kapott képet.

Szervezetekre vonatkozó információk

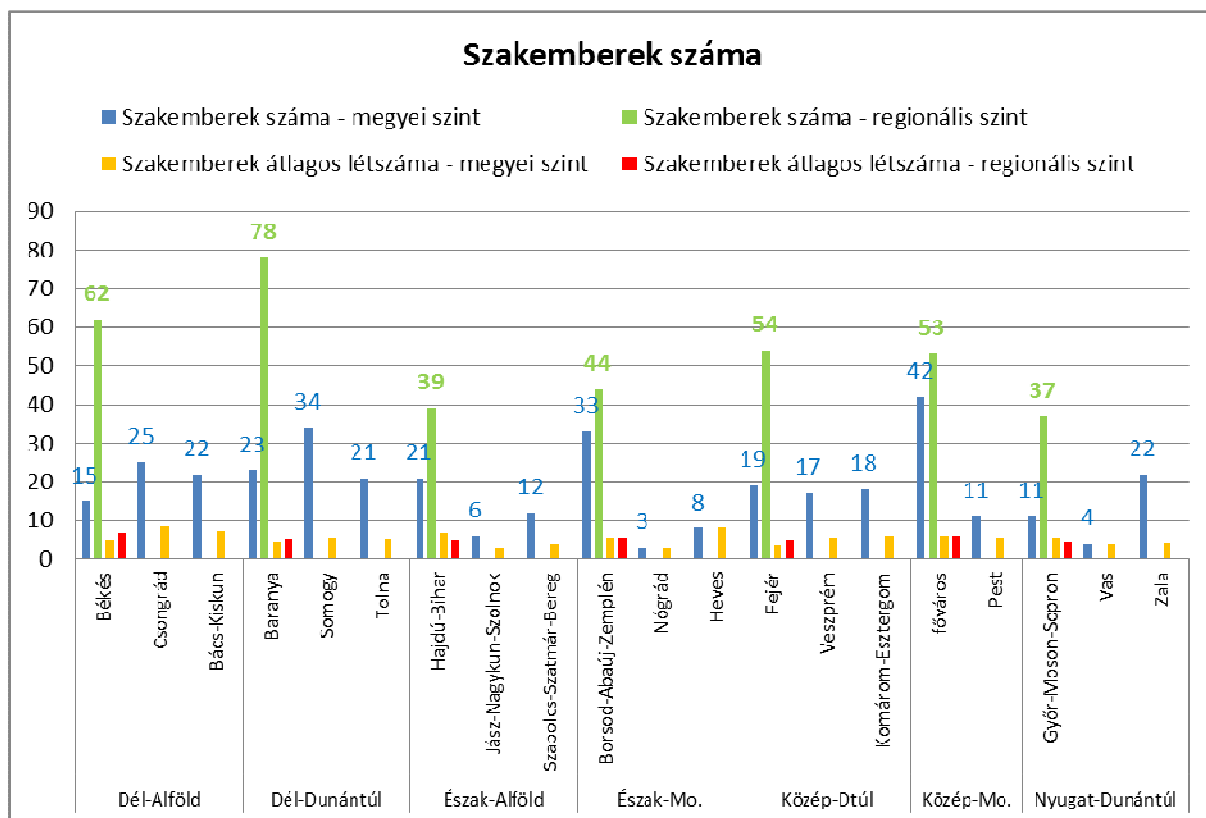
A SZER 2014. április 1-én országosan 54 alternatív munkaerő-piaci szolgáltató szervezet 68 szolgáltatási helyszínén került bevezetésre. Öt szervezet két helyszínen, három szervezet három helyszínen és egy szervezet négy helyszínen végzi tevékenységét. A 68 helyszínen összesen 367 felhasználó adatai kerültek rögzítésre (1. számú diagram).



1. számú diagram

A szervezetek/szolgáltatási helyszínek számát régiós szinten vizsgálva megállapítható, hogy a Dél-Dunántúli régióban a szervezetek nagyobb számban vannak jelen, mint a többi területen. Hasonló megállapításra juthatunk, ha a megyei eloszlást tanulmányozzuk: Baranya, Somogy és Tolna megyében az átlagnál több szervezet végzi tevékenységét és ez elmondható Borsod-Abaúj-Zemplén, Fejér és Zala megyékre, valamint a fővárosra is.

A SZER rendszert használó szakemberek száma (367 fő) a 2. számú diagramon látható.



2. számú diagram

A **szakemberek átlagos létszámát** tekintve elmondható (szakemberek száma/szervezetek száma), hogy regionális szinten nincs jelentős eltérés, az átlag 5,4 főhöz képest a Dél-Alföldi régió szervezetei rendelkeznek a legtöbb humán kapacitással (átlag 6,9 fő), a Nyugat-Dunántúli régió szervezetei a legkevesebb (átlag 4,6 fő).

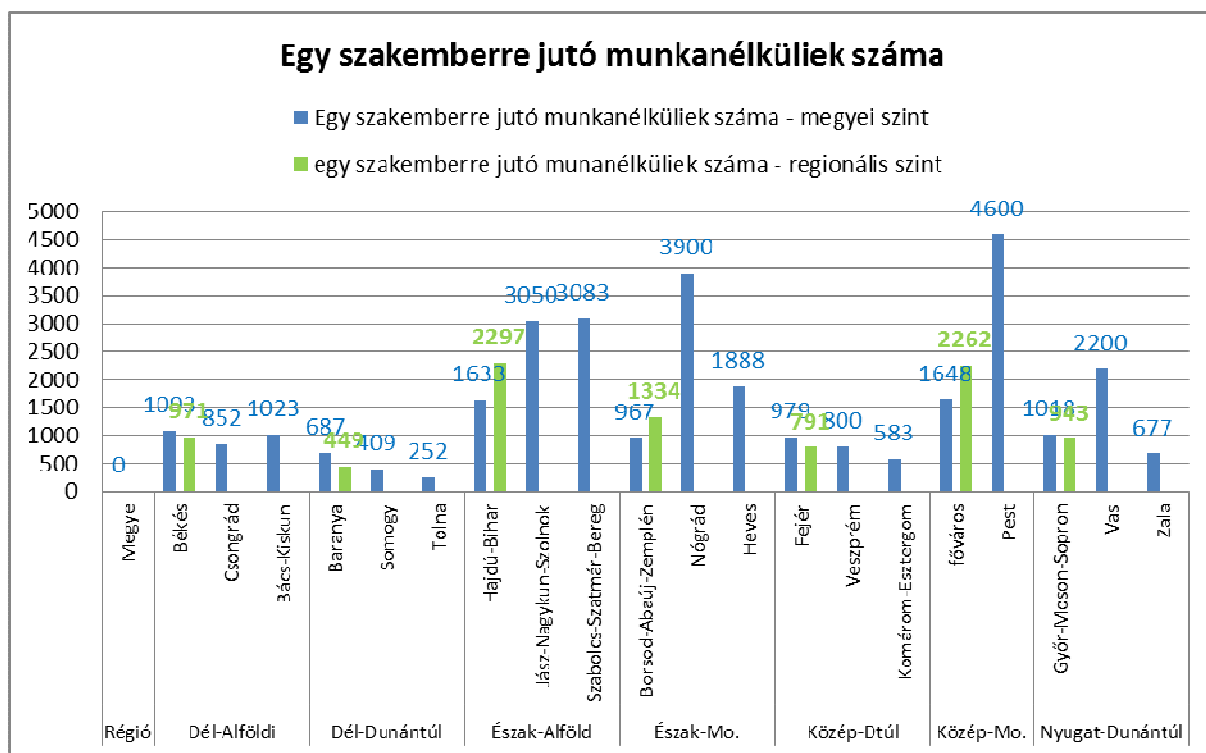
Megyei szinten az átlagtól való eltérés valamivel nagyobb, a legmagasabb értékek Csongrád (átlag 8,3 fő), Heves (átlag 8 fő), Bács-Kiskun (átlag 7,3 fő), Hajdú-Bihar (átlag 7 fő) megyékben fordulnak elő, a legalacsonyabbak Jász-Nagykun-Szolnok (átlag 3 fő), Nógrád (átlag 3 fő), Fejér (átlag 3,8 fő) megyékben.

Legnagyobb szórás az átlagos létszámot tekintve Észak-Magyarországi és az Észak-Alföldi régiókon belül tapasztalható. Heves megyében az egy szervezetre jutó szakemberek átlagos létszáma 8 fő, ugyanakkor Nógrád megyében ugyanez az érték 3 fő. Hasonló különbséget mutat Hajdú-Bihar megye - ahol egy szervezetre jutó szakemberek átlagos létszáma 7 fő – és Jász-Nagykun-Szolnok megye, ahol ez az érték 3 fő.

Ha a **szakemberek létszámát** regionális szinten vizsgáljuk, jóval nagyobb különbségeket tapasztalhatunk. A legtöbb szakember a Dél-Dunántúli (78 fő) és a Dél-Alföldi (62 fő) régióban dolgozik, a legkevesebb a Nyugat-Dunántúli (37 fő) és az Észak-Alföldi (39 fő) régióban. Megyei szinten látható, hogy a legnagyobb létszám a fővárosban (42 fő), Somogy (34 fő) és Borsod-Abaúj-Zemplén (33 fő) megyékben található, a legalacsonyabb Nógrád (3 fő), Vas (4 fő), Jász-Nagykun-Szolnok (6 fő), Heves (8 fő), Pest és Győr-Moson-Sopron (11-11 fő) megyékben.

Egy adott terület létszámadatainak minősítése és az esetleges létszámszükségletének megállapítása nem történhet meg a szükséglethez, azaz a szolgáltatás iránti igényhez történő viszonyítás nélkül. A megváltozott munkaképességű, aktív álláskereső személyek területi létszámadatainak hiányában a KSH 2013. évi területi munkanélküliségi adatait tekintjük viszonyítási alapnak és abból a feltételezésből indulunk ki, hogy a munkanélküli személyek között megyei és regionális szinten hasonló arányban vannak jelen a megváltozott munkaképességű álláskereső személyek, tehát a területi munkanélküliségi létszámadatok arányban állnak az alternatív munkaerő-piaci szolgáltatások iránti igénnyel, szükséglettel.

A 3. számú diagram az **egy szakemberre jutó munkanélküliek számát** tartalmazza.



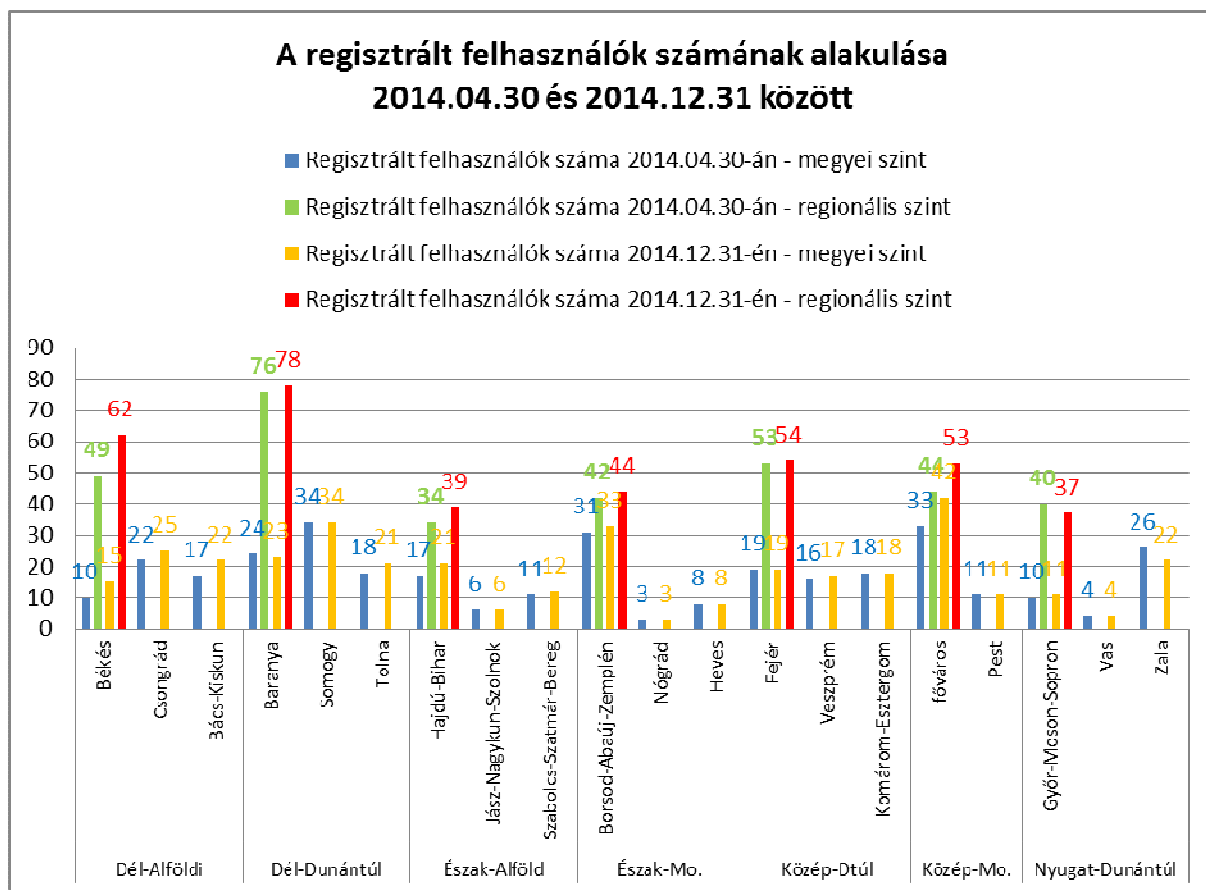
3. számú diagram

A regionális és megyei szinten is jelentős különbségek mutatkoznak. A régiók közül az Észak-Alföldi (2297 fő) és a Közép-Magyarországi (2262 fő) területen a legmagasabb a mutató értéke, azaz itt mutatkozik a legnagyobb igény a szolgáltatás bővítésére, esetleg itt a legnagyobb a szervezetek leterheltsége. A legalacsonyabb értékek a Dél-Dunántúli (449 fő) és a Közép-Dunántúli (791 fő) régiókban található.

Megyei szinten a legmagasabb értékek Pest (4600 fő), Nógrád (3900 fő), Szabolcs-Szatmár-Bereg (3083 fő) és Jász-Nagykun-Szolnok (3050 fő) megyékben mutatkoznak, míg a legalacsonyabbak Tolna (252 fő), Somogy (409 fő), Komárom-Esztergom (583 fő) megyékben.

Hosszú távon a humánerőforrás szakmai minőségéről, az esetleges képzési igény szükségességéről adhat képet a felhasználói (szakember) létszám időbeli alakulásának vizsgálata. A megszűnő és az újként rögzített felhasználók számának alakulása megmutatja a fluktuáció mértékét, annak területi megoszlását.

A regisztrált felhasználók számának alakulását a 4. számú diagram tartalmazza.

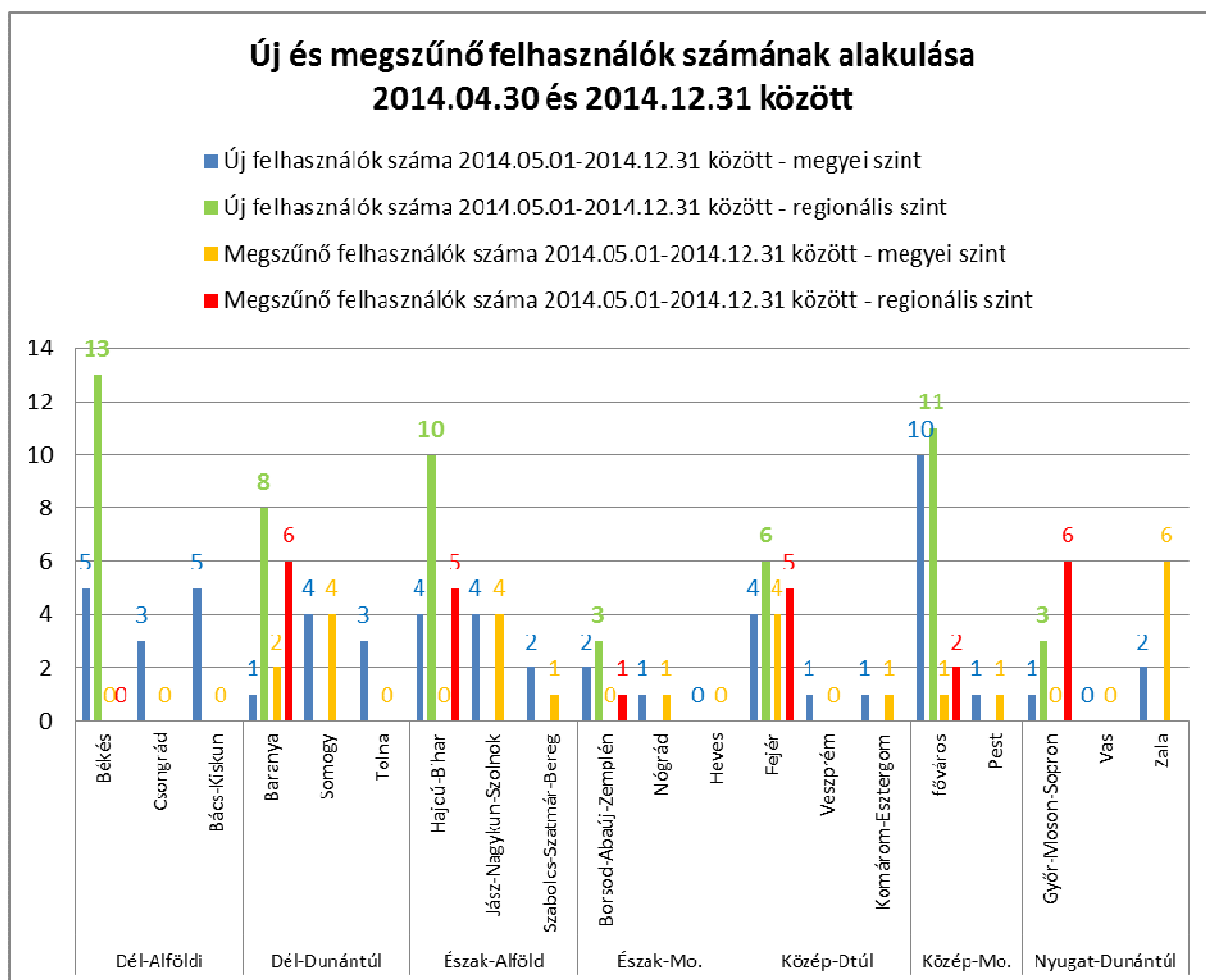


4. számú diagram

A SZER rendszer bevezetésekor a felhasználói adatok a szervezetek által rögzítésre kerültek. A vizsgált időszakban a szervezetek felhasználóikat törölhették, újat rögzíthettek. A 2014 áprilisában rögzített felhasználói létszám a 2014. április 1. és 2014. december 31. közötti időszakban 338 főről 367-re bővült, ami 29 fő bővülést jelent országos szinten. Az adatok ugyanakkor regionális és megyei szinten nagy szórást mutatnak. Amíg a Dél-Alföldi régióban 13 fővel, a Közép-Magyarországi régióban 9 fővel bővült a felhasználói létszám, addig a Nyugat-Dunántúli régióban 3 fővel csökkent, a Közép-Dunántúli régióban pedig mindössze 1 fővel bővül.

Megyei szinten az átlaghoz képest legnagyobb változást a főváros, Zala és Baranya megye mutatja, a létszámbővülés a fővárosban 9 fő volt, Zala megyében 4 fő, Baranya megyében 3 fő csökkenés volt tapasztalható.

A felhasználói létszám változása magába foglalja a bővülést és a csökkenést, értéke a kettő különbsége. Ezen számok részletesebb vizsgálata megmutatja, hogy egy adott szervezeti létszám mögött mekkora a tapasztaltabb és az új munkaerő aránya.



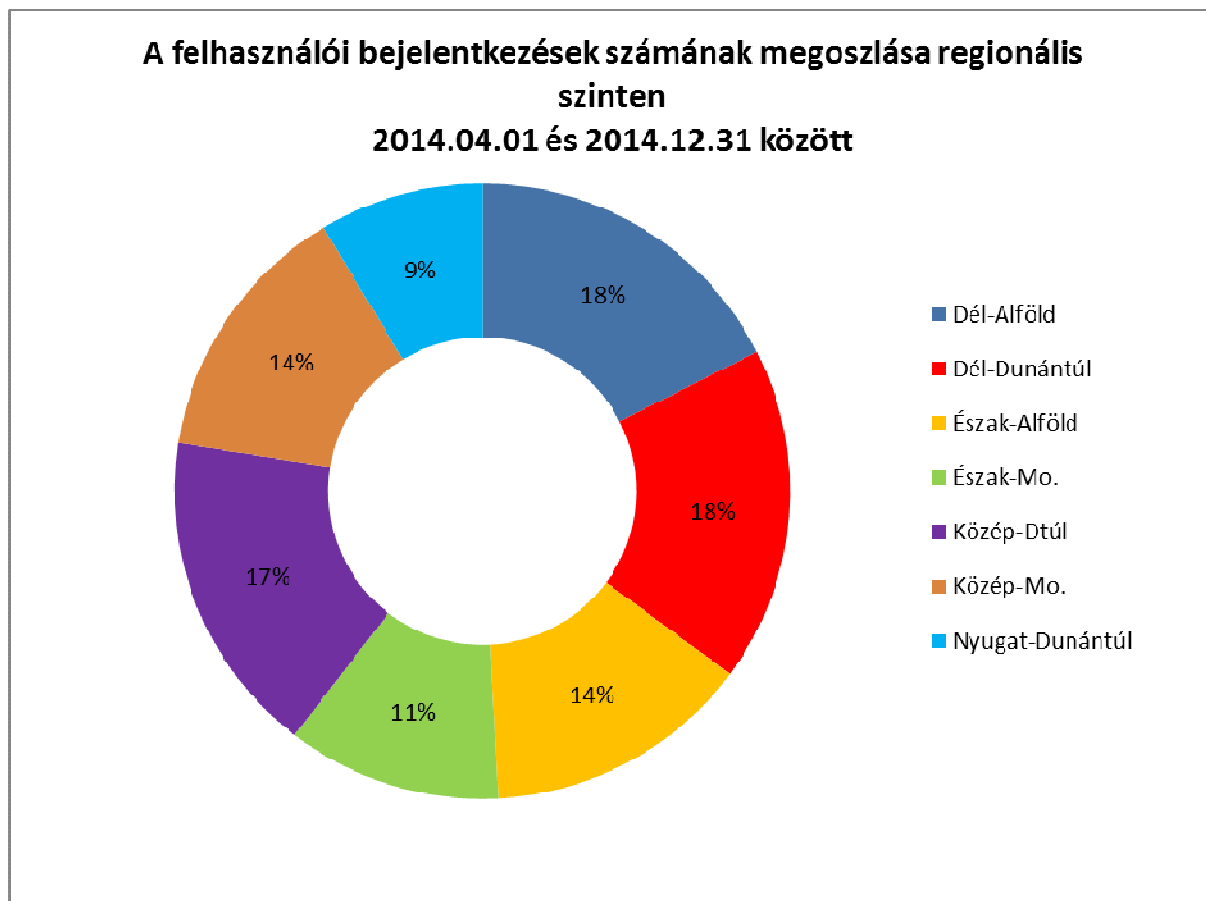
5. számú diagram

Amíg a regisztrált felhasználók számának változása csak három megye esetében mutatott kiemelkedő értéket, addig az 5. számú diagramon jól látható a változás összetétele. Az új belépők száma országosan 54 fő, a legtöbb a Dél-Alföldi (13 fő), a Közép-Magyarországi (11 fő) és az Észak-Alföldi (10 fő) régióban volt. A kilépők száma országosan 25 fő, a legtöbb a Dél-Dunántúli (6 fő) és a Nyugat-Magyarországi (6 fő) régióban volt.

Megyei szinten a legnagyobb bővülés a fővárosban volt tapasztalható, ahol 10 fő új felhasználó jelentkezett és ezzel szemben 1 fő felhasználó adata szűnt meg.

A fenti adatok alapján elmondható, hogy a SZER felhasználóinak 9 hónap időtartam alatti 29 fős bővülése 54 fő új munkatársat takar, ami az összes felhasználói létszám közel 15%-a.

A szervezetek és az ott dolgozó szakemberek aktivitását mutatja, valamint a SZER használatáról ad képet a felhasználói bejelentkezések számának alakulása. A vizsgált időszakban a bejelentkezések száma országosan 22062 alkalom volt, amely tartalmazza minden felhasználó minden bejelentkezését, ami a vizsgált időszak munkanapjait tekintve napi kb. 80 fő bejelentkezését takarja.

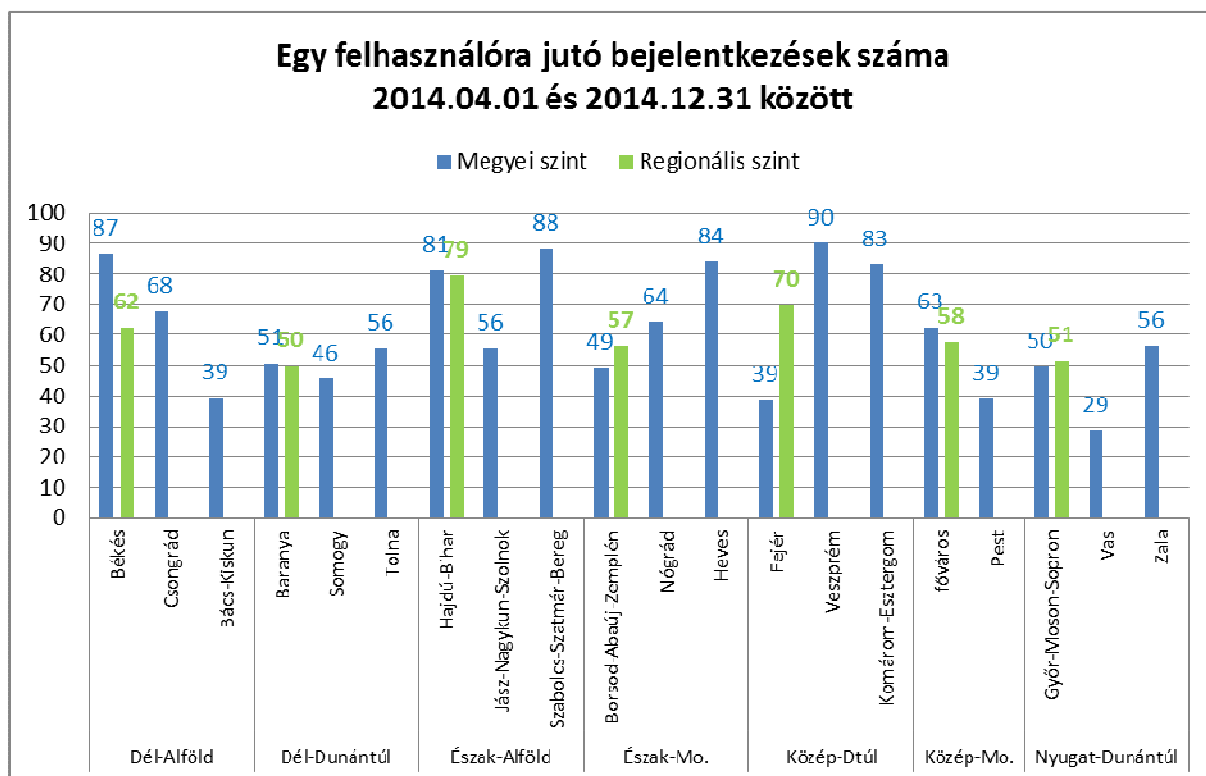


6. számú diagram

A 22062 bejelentkezés 18-18%-a a Dél-Alföldi és a Dél-Dunántúli régióban történt, ami 4 százalékponttal haladja meg a régiós átlagot (14%). A bejelentkezések 9%-a történt a Nyugat-Dunántúlon, ami 5 százalékponttal tér el az átlagtól.

A bejelentkezések számának területi megoszlása megyei szinten is szórást mutat (1. számú melléklet). A bejelentkezések legnagyobb számban a fővárosban (12%) Hajdú-Bihar (8%) és Csongrád (8%) megyében történtek, a legkisebb érték Vas (1%) és Nógrád (1%) megyékben mutatkoznak.

A felhasználói aktivitás vizsgálatához az adott terület felhasználói létszámadatait is szükséges figyelembe venni, azaz a bejelentkezési adatokat összevetni a létszámadatokkal.



7. számú diagram

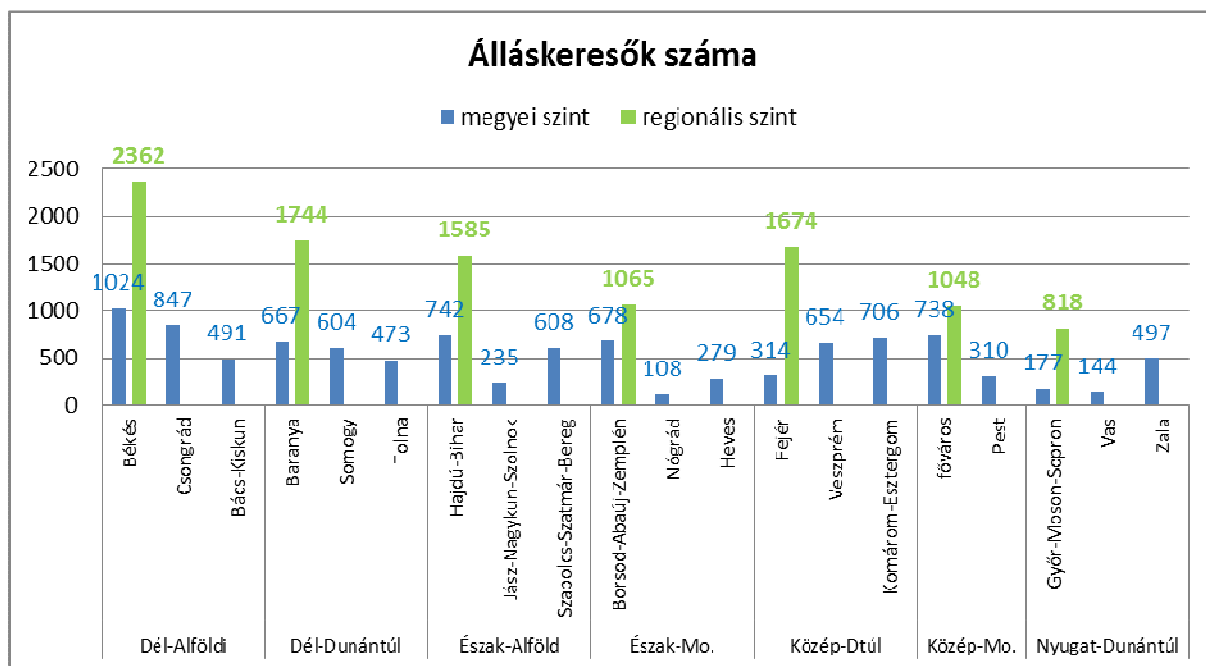
Az **egy felhasználóra jutó bejelentkezések száma** a vizsgált időszakban országosan kb. 60 alkalom. A regionális szintet vizsgálva megállapítható, hogy ez az érték az Észak-Alföldi régióban a legmagasabb (79 alkalom), a Dél-Dunántúli régióban a legalacsonyabb (50 alkalom), tehát a felhasználók a legnagyobb és a legalacsonyabb aktivitást az említett régiókban mutatták.

A megyék közül a legaktívabbnak Veszprém (90 alkalom), Szabolcs-Szatmár-Bereg (88 alkalom), Békés (87 alkalom) megye munkatársai mutatkoztak, mérsékeltbb értékek Vas (29 alkalom), Pest (39 alkalom), Fejér (39 alkalom), Bács-Kiskun (39 alkalom) megyéknél látható.

Álláskeresőkre vonatkozó információk

A vizsgált 2014.04.01. és 2014.12.31. közötti időszakban országosan 10296 fő szolgáltatási szerződéssel rendelkező álláskereső adatai kerültek rögzítésre a SZER rendszerbe a szolgáltató szervezetek munkatársai által. A szolgáltatási szerződés megkötése a szolgáltatási folyamatba történő bevonás kezdő lépése.

Az álláskeresők számának területi megoszlása a 8. számú diagramon látható.

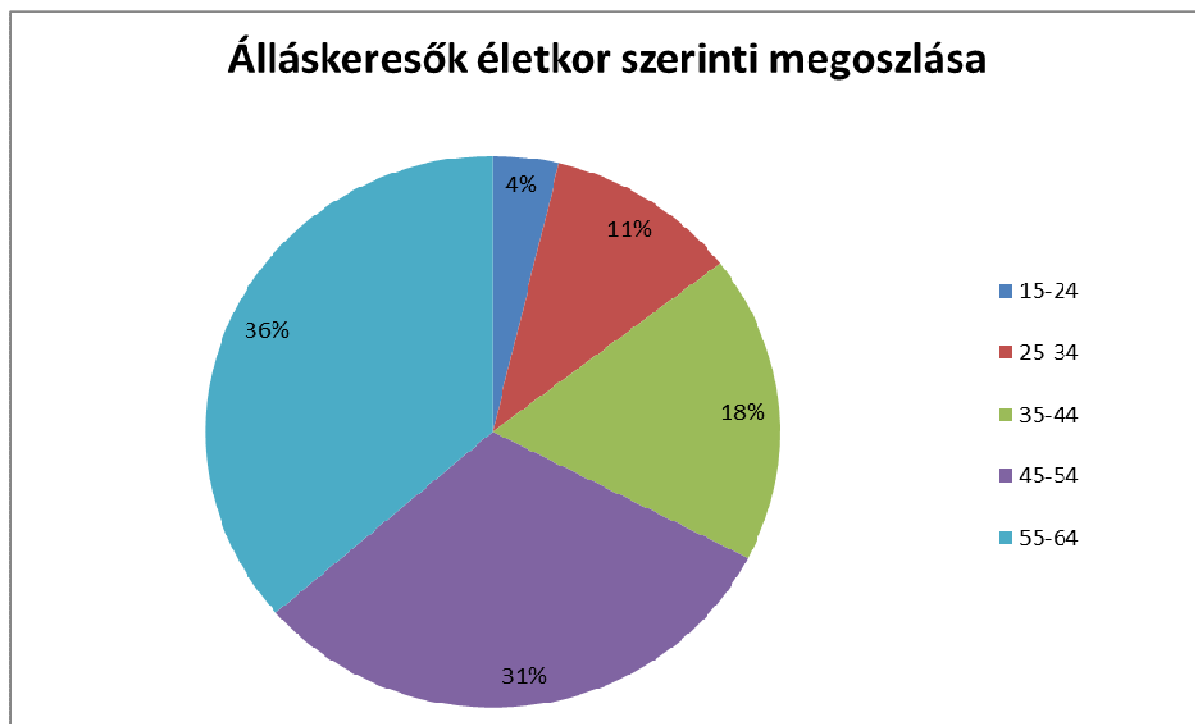


8. számú diagram

A legtöbb bevonás a Dél-Alföldi régióban (2362 fő) történt, a legkevesebb a Nyugat-Dunántúli (818 fő) régióban valósult meg. Megyei szinten a legmagasabb értékek Békés (1024 fő) és Csongrád (847 fő) megyékben látható, a legalacsonyabbak Nógrád (108 fő), Vas (144 fő) és Győr-Moson-Sopron (177 fő) megyékben mutatkoznak.

Az országos adatok nemek közti arányát vizsgálva megállapítható, hogy az álláskeresők 44%-a férfi, 56%-a nő.

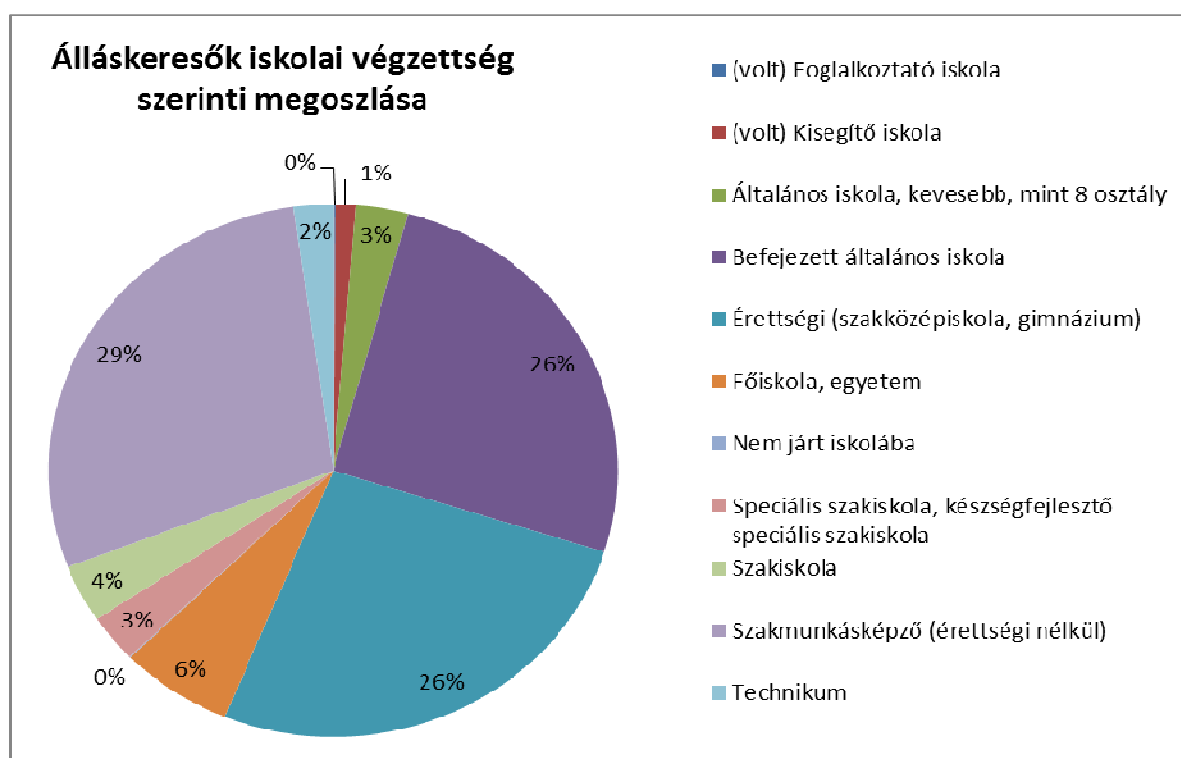
A vizsgált időszakban bevont álláskeresők **életkor szerinti** százalékos **megoszlását** a 9. számú diagram tartalmazza.



9. számú diagram

Az adatok alapján megállapítható, hogy legkisebb arányban a fiatal korosztályba tartozó álláskeresők veszik igénybe a szervezetek szolgáltatásait, a bevont álláskeresők kétharmada a 45 év feletti korosztályba tartozik.

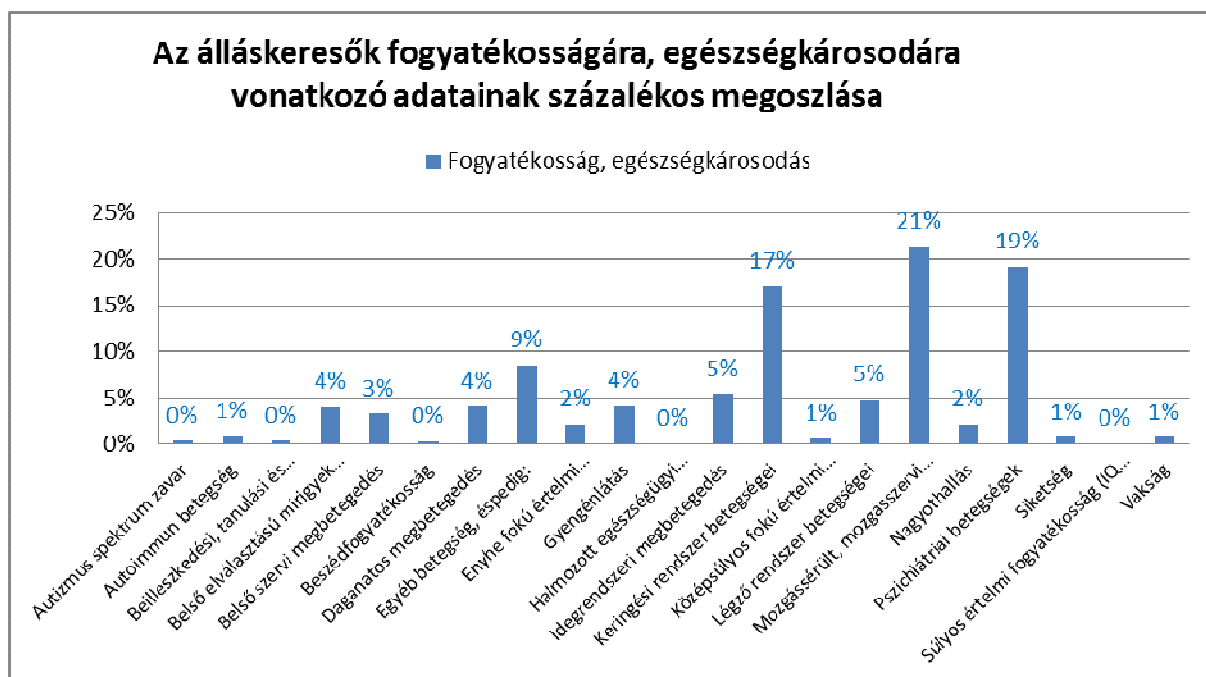
Az álláskeresők **legmagasabb iskolai végzettségük szerinti megoszlása** látható a 10. számú diagramon.



10. számú diagram

A bevont álláskeresőök 29%-a érettségi nélküli szakmunkásképzőt végzett, 26%-a szakközépiskolai vagy gimnáziumi érettségivel rendelkezik, további 26%-a befejezett általános iskolai végzettséget szerzett. A munkaerő-piaci szempontból kedvezőbb helyzetben lévő főiskolai, egyetemi végzettséggel az álláskeresőök 6%-a rendelkezik.

Az álláskeresőök szolgáltatásba történő bevonásának és a szolgáltatási szerződés megkötésének feltétele a fogyatékosagra, egészségkárosodásra vonatkozó adatok felvétele és rögzítése a SZER rendszerbe. Az adatok egy előre egyeztetett és meghatározott listából választva kerülhetnek az adatbázisba. A 11. számú diagram tartalmazza az álláskeresőök **fogyatékoságára, egészségkárosodására vonatkozó adatokat**, azok százalékos megoszlását.



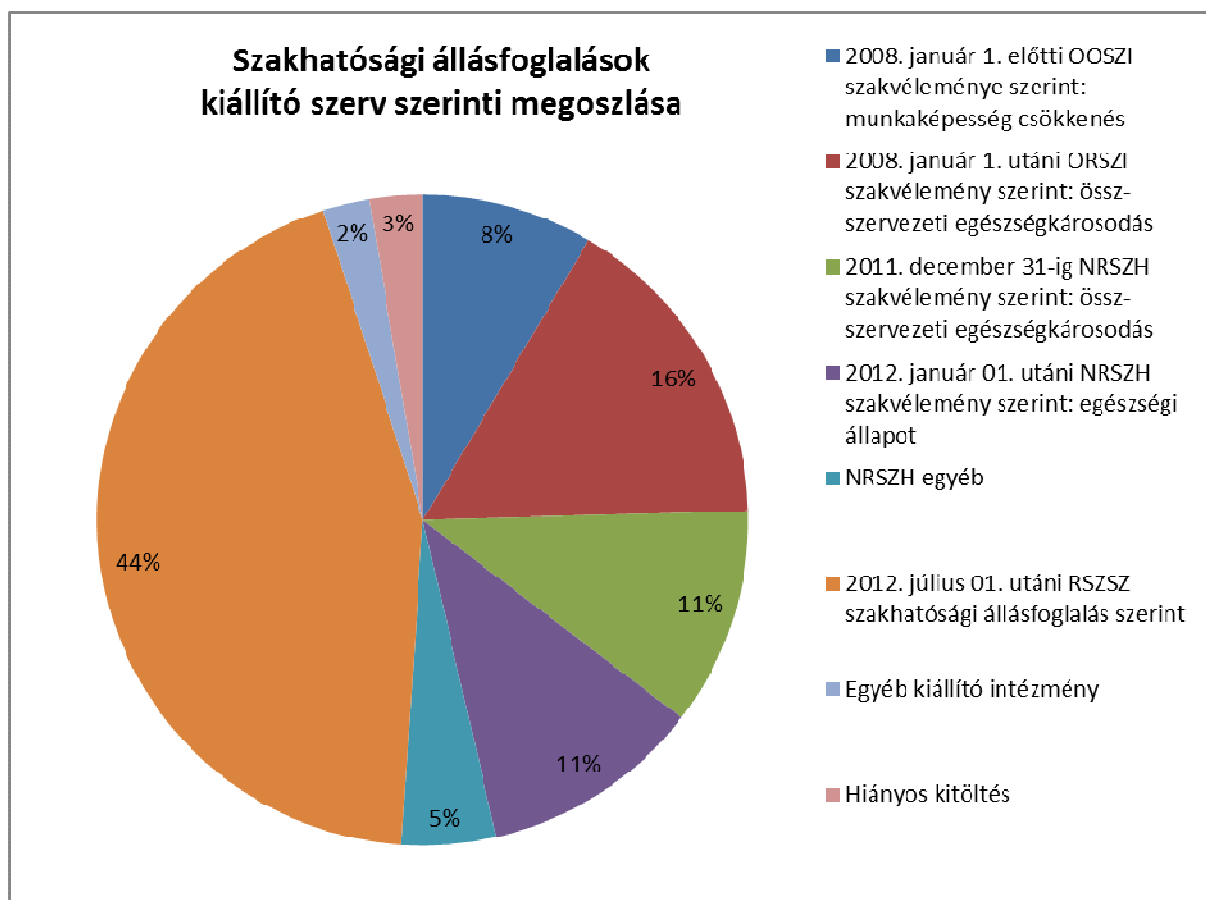
11. számú diagram

A 10296 fő álláskereső esetében 14060 db fogyatékosagra, egészségkárosodásra vonatkozó tétel került rögzítésre a SZER-ben, ami azt mutatja, hogy egy-egy személy esetén több típusú egészségi állapotot befolyásoló tényező is előfordulhat.

Az adatok alapján elmondható, hogy az egészségi állapotot jellemzők közül a „mozgásszervi betegség (mozgássérült)” az egyik legjelentősebb, életvitelt akadályozó tényezője a vizsgált ügyfélkörnek. Szintén kiemelkedően magas értéket mutat a „pszichiátriai betegségek” csoportja, valamint a keringési rendszer betegségei.

A 9%-os értéket felvevő „egyéb betegségek” kategória a későbbiekben részletes vizsgálatot igényel.

A szolgáltatási szerződés megkötéséhez szintén kötelező az **álláskereső részére kiállított szakhatósági állásfoglalásra, minősítésre vonatkozó információk** rögzítése. Ezen adatok megoszlására vonatkozó információk a 12. számú diagramon látható.



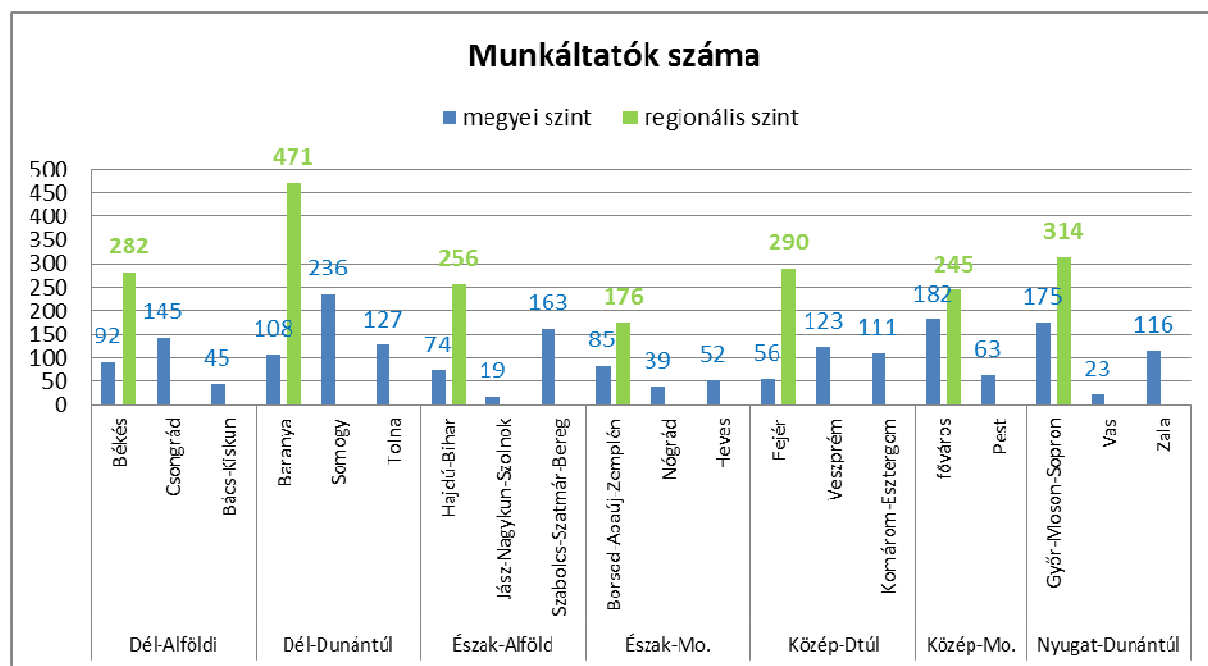
12. számú diagram

A szolgáltató szervezetekkel szerződést kötő álláskereső 44%-a 2012. július 1. utáni, Rehabilitációs Szakigazgatási Szerv által kiállított szakhatósági állásfoglalással rendelkezik, a Nemzeti Rehabilitációs és Szociális Hivatal által kiadott minősítések aránya 22%, a minősítések kétharmada ebbe a két kategóriába tartozik. Hiányos kitöltés az adatok 3%-nál mutatkozik, amely az arányokat jelentősen nem torzítja.

Munkáltatókra vonatkozó információk

A vizsgált 2014.04.01. és 2014.12.31. közötti időszakban országosan 2034 db munkáltató adatai kerültek rögzítésre a SZER rendszerbe a szolgáltató szervezetek munkatársai által.

A munkáltatók létszámára vonatkozó információkat a 13. számú diagram tartalmazza.



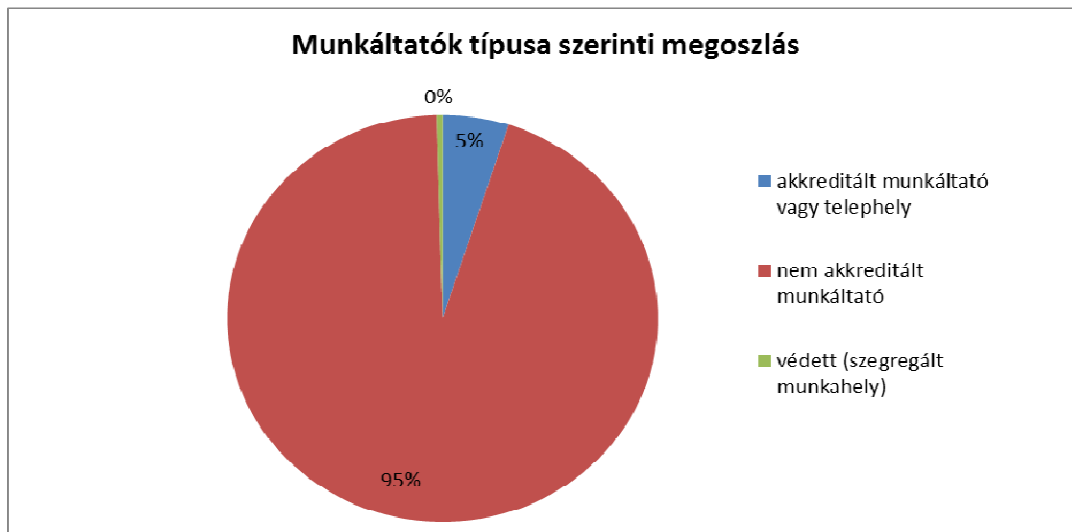
13. számú diagram

Regionális szinten az átlagtól (291 db) való legnagyobb eltérés a Dél-Dunántúli és az Észak-Magyarországi régióban mutatkozik, az előbbi 181-el meghaladta az átlagot, az utóbbi 114-el elmaradt attól. A munkáltatók száma a Dél-Dunántúli régióban az összes munkáltató számának 23%-át éri el.

Megyei szinten szintén nagy szórás figyelhető meg, Jász-Nagykun-Szolnok (19 db) és Vas (23 db) megyében a SZER-ben rögzített munkáltatóknak csupán 1%-a, Nógrád (39 db) megyében 2%-a található. Somogy megyében a 236 db munkáltatói darabszám jelentősen meghaladja a megyei átlagot (101 db).

A munkáltatókkal való szorosabb kapcsolatra, együttműködésre utalhat a velük kötött együttműködési megállapodás. A vizsgált időszakra vonatkozóan, országos szinten 109 db megállapodás került rögzítésre, ami az összes munkáltató számának 5,4%-át teszi ki.

Az országosan rögzített 2034 db munkáltató 95%-a nem akkreditált munkáltatónak, 5%-a akkreditált munkáltatónak, vagy telephelynek minősül. A SZER-ben 9 db védett (szegregált) cég került rögzítésre, amely nem teszi ki az összes munkáltató számának 1%-át (14. számú diagram).



14. számú diagram

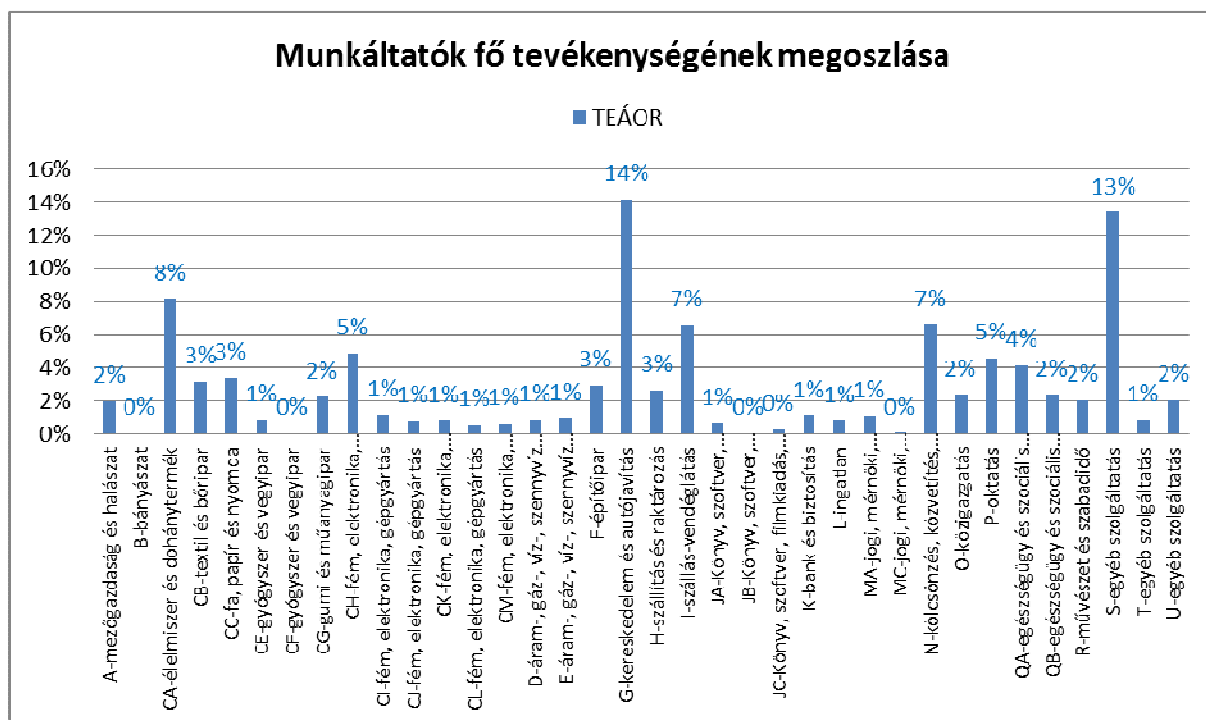
Egy adott munkáltató a foglalkoztatottak létszámától és az éves nettó árbevételétől, vagy a mérlegfőösszegétől függően **mikro-, kis-, középvállalkozásnak, vagy nagyvállalatnak** minősülhet. A 15. számú diagram tartalmazza a munkáltatók kkv szerinti besorolásának megoszlását.



15. számú diagram

Legkisebb számban a mikro vállalkozások vannak jelen a szolgáltató szervezetekkel kapcsolatban álló munkáltatók között (15%), legnagyobb számban pedig a középvállalkozások (33%).

A munkáltatók adatainak felvételekor szükséges azok fő tevékenységeit is rögzíteni. A TEÁOR szerinti tevékenységek megoszlását a 16. számú diagram tartalmazza.



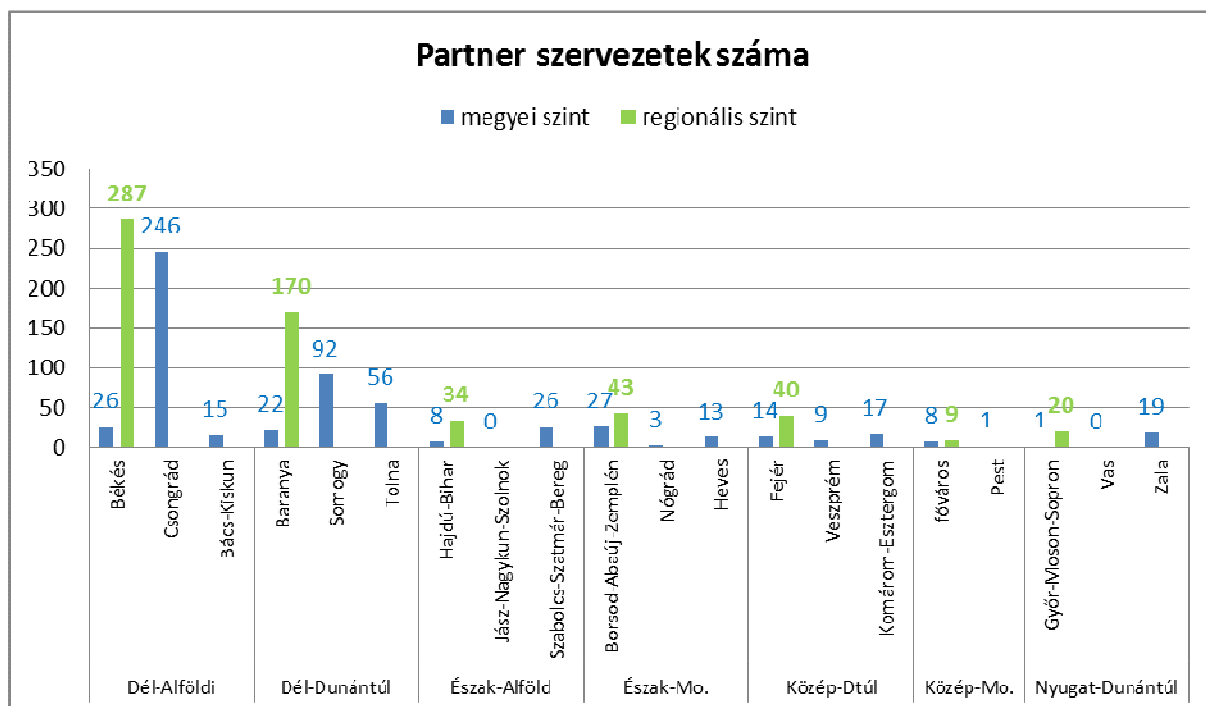
16. számú diagram

A munkáltatók 14%-a „kereskedelem és autójavítás”-t jelölte meg fő tevékenységéneként, 13%-a az „egyéb szolgáltatás”-t, 8%-a „élelmiszer és dohánytermékkel” kapcsolatos tevékenységet. A TEÁOR kódok területi eloszlását az 3. számú melléklet tartalmazza.

Partnerekre vonatkozó információk

A vizsgált 2014.04.01. és 2014.12.31. közötti időszakban országosan 603 db partner szervezet adatai kerültek rögzítésre a SZER rendszerbe a szolgáltató szervezetek munkatársai által.

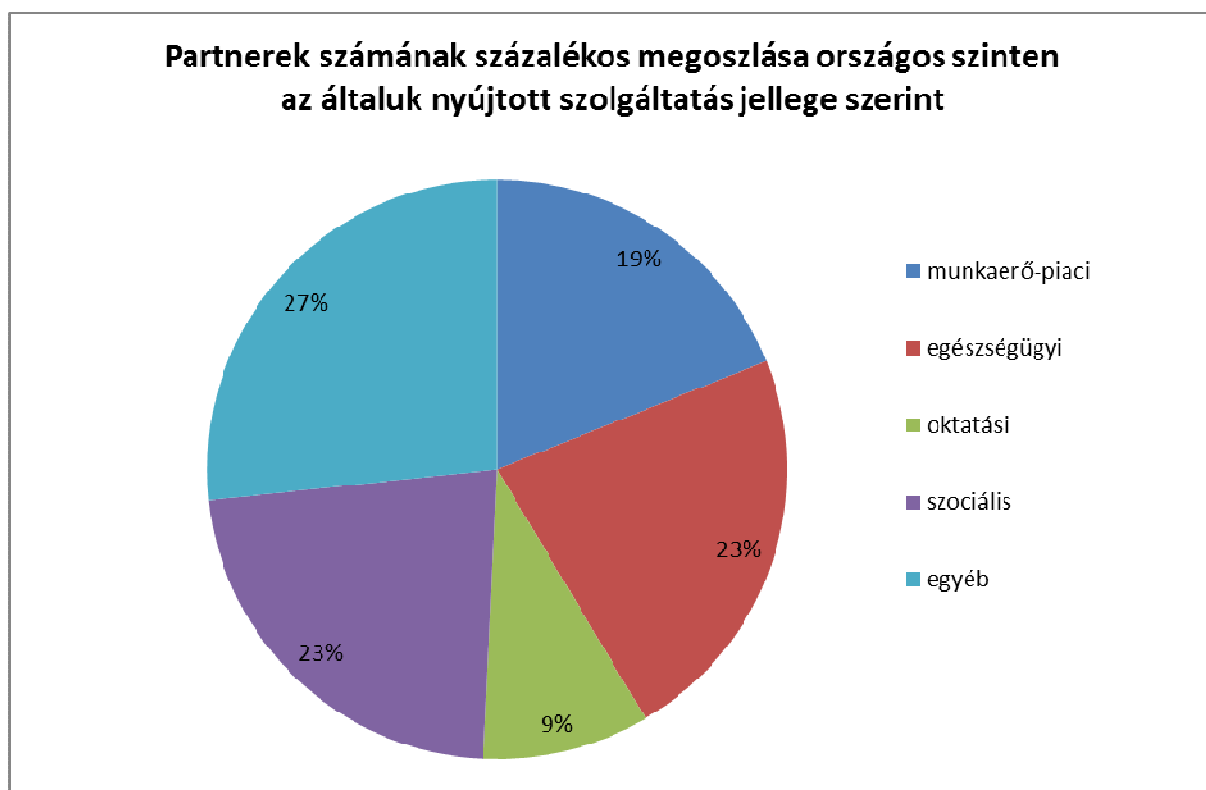
A **partner szervezetek számára vonatkozó információkat** a 17. számú diagram tartalmazza.



17. számú diagram

A rögzített partnerek száma megyei és regionális szinten is nagy szórást mutat. Amíg a Dél-Alföldi régióban a legtöbb, 287 db partner került rögzítésre, addig a Közép-Magyarországi régióban a legkevesebb, 9 db. A Csongrád megyében tevékenykedő szervezetek 246 db partner adatait vitték fel a SZER rendszerbe, a Jász-Nagykun-Szolnok és Vas megyéhez tartozó szervezetek partner adatokat nem rögzítettek.

A partnerszervezetekkel való együttműködés céljára a szervezet által **nyújtott szolgáltatások jellegéből** lehet következtetni. A szolgáltatások jellegére vonatkozóan a 18. számú diagram tartalmaz információkat.



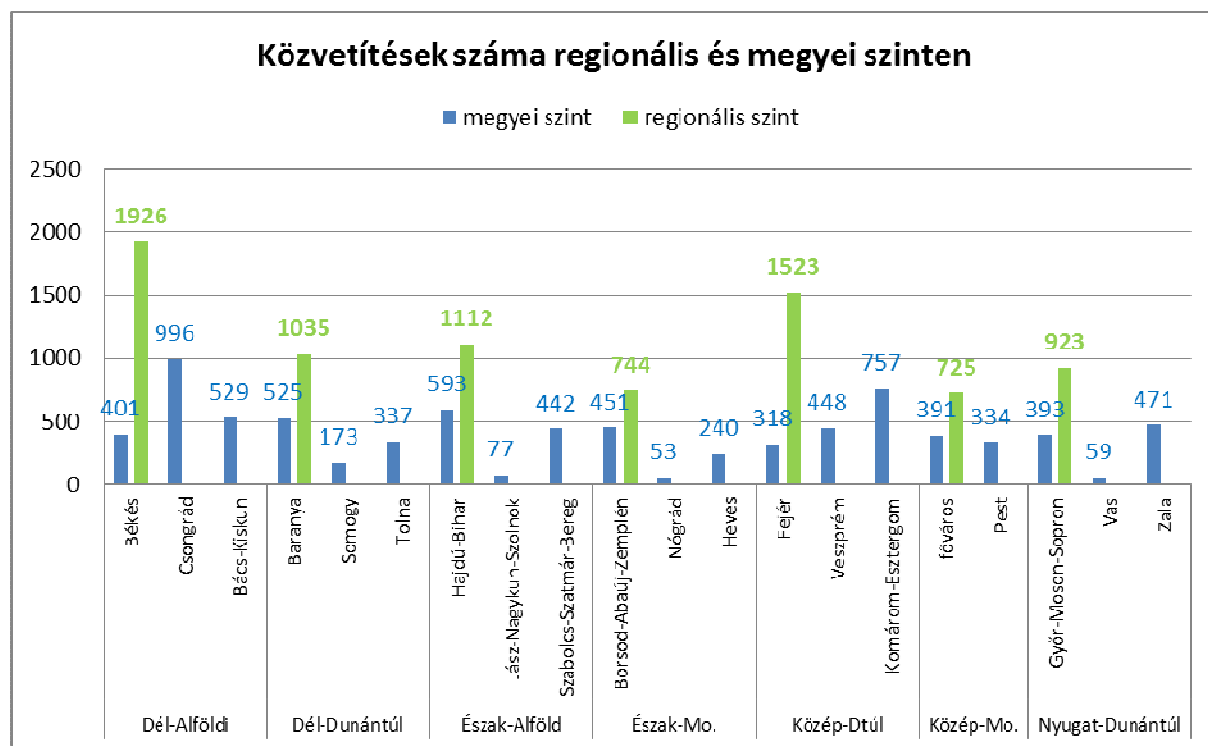
18. számú diagram

A partnerekre vonatkozó információk rögzítésekor az általuk nyújtott szolgáltatásra vonatkozóan egy előre definiált listából lehet választani. Minden partnernél a legjellemzőbb szolgáltatási típust szükséges megadni.

Folyamatok, eredmények

A szervezetek által alkalmazott munkaerő-piaci szolgáltatási folyamat eredményessége – helyzettől függően – nem csak az esetleg előre meghatározott, számszerűsített indikátorok teljesülésével, vagy annak hiányával ítélt meg. Jelen elemzésben hangsúlyosnak tartjuk az ügyfél és a munkáltató felkészülését/felkészítését záró munkaközvetítések és az elhelyezkedések számának vizsgálatát.

Jelen vizsgálatban közvetítésnek tekintjük a vizsgált időszakban bevont álláskereső eseménynaplójába a vizsgált időszakban berögzített „munkaközvetítés” tevékenységet, amelynek eredménye „sikeres” vagy „sikertelen”. A vizsgálathoz szükséges adatok lekérdezése 2015. január második felében történt. Feltételezzük azt, hogy eddig az időpontig a közvetítések eredményessége vagy sikertelensége csak az esetek elhanyagolható részében nem került rögzítésre. A közvetítések számát regionális és megyei szinten 19. számú diagram tartalmazza.

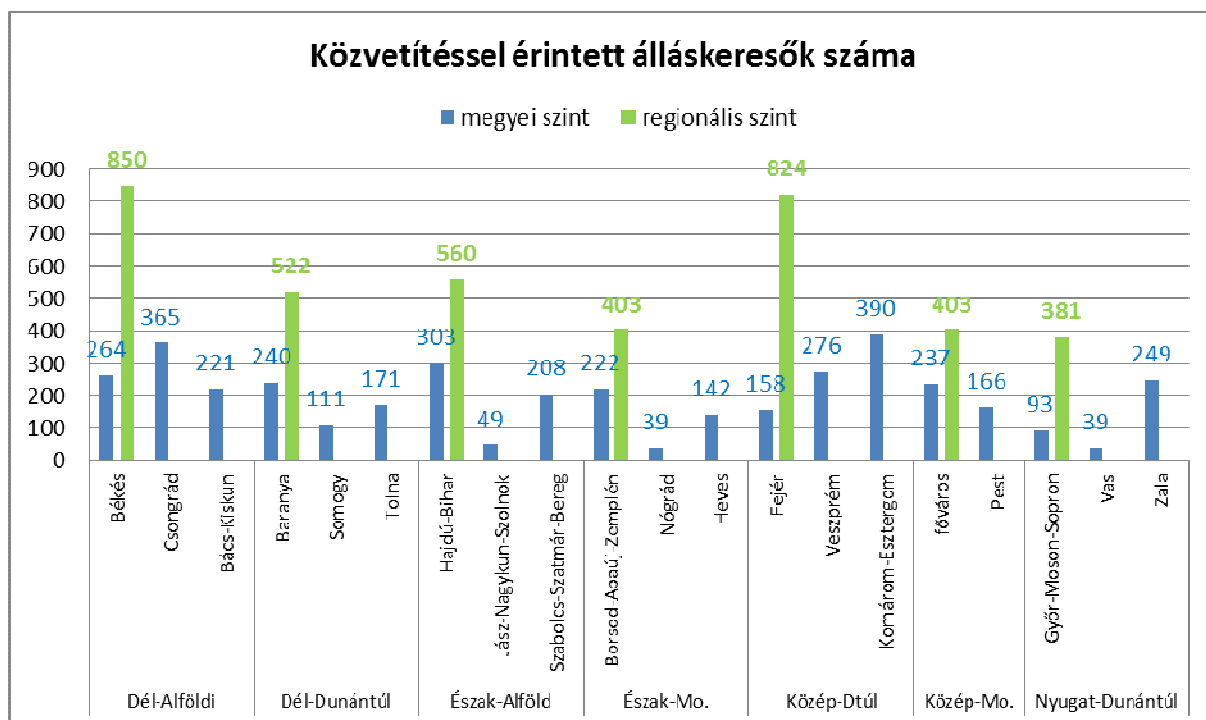


19. számú diagram

Az adatok alapján látható, hogy regionális szinten a legtöbb közvetítés a Dél-Alföldi és a Közép-Dunántúli régióban történt, a legkevesebb a Közép-Magyarországi és az Észak-Magyarországi régiókban.

A megyék közül Csongrád és Komárom-Esztergom megyében a legmagasabb a közvetítések száma, Nógrádban és Vas megyében a legalacsonyabb. A közvetítések számából ugyanakkor csak felületes következtetést lehet levonni.

A közvetítéssel érintett álláskeresők száma (20. számú diagram) megmutatja, hogy hány ügyféllel sikerült a szolgáltatási folyamat ezen szakaszához eljutni.

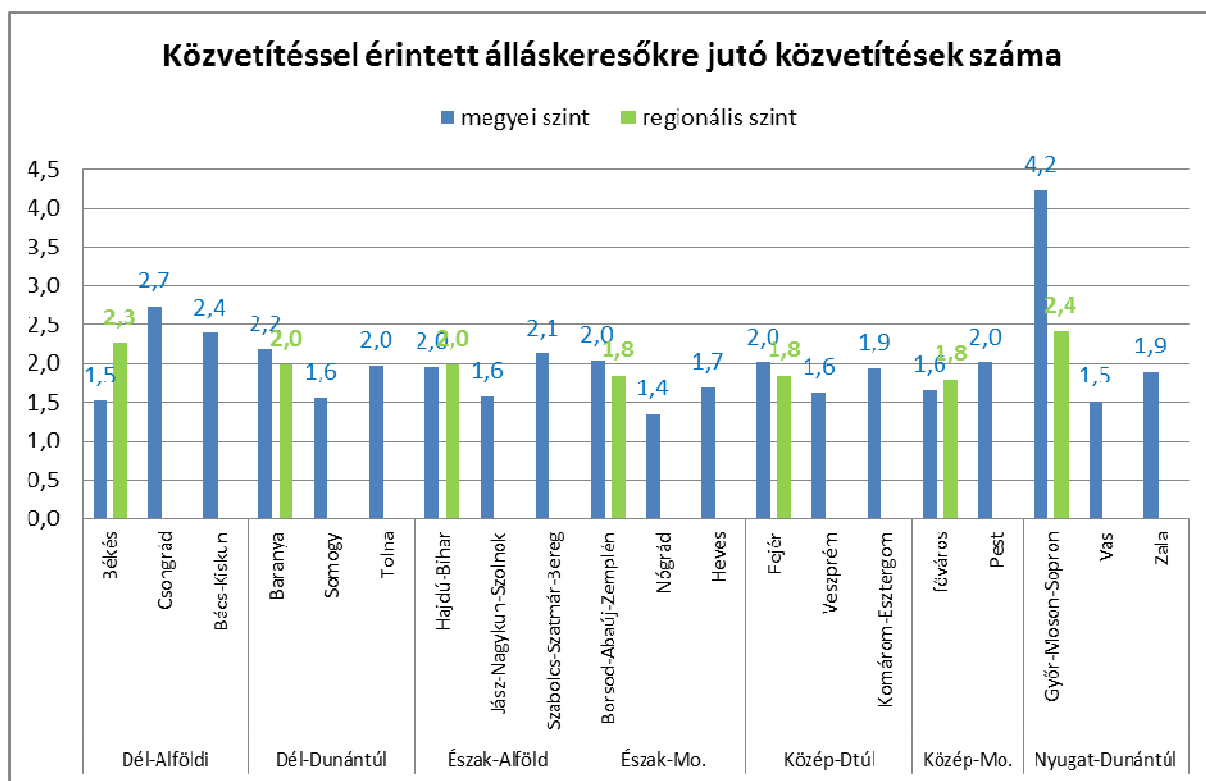


20. számú diagram

A közvetítéssel érintett álláskeresők száma ugyanazon régiókban a legmagasabb, mint ahol a közvetítések száma (Dél-Alföldi, Közép Dunántúli), a legalacsonyabb a Nyugat-Dunántúli régióban, de nem sokkal több a Közép-Magyarországi és az Észak-Magyarországi területeken, ahol a közvetítések száma a legalacsonyabb.

Megyei szinten is hasonló tendencia mutatkozik, azaz a közvetítéssel érintett álláskeresők számának szélső értékei párhuzamosságot mutatnak a közvetítések számának szélső értékeivel.

A fentiek alapján elmondható, hogy ahol a közvetítések száma magas, ott a közvetítéssel érintett álláskeresők száma is magas, és fordítva. A két adat alapján érdemes megvizsgálni az egy közvetítéssel érintett álláskeresőkre jutó közvetítések számát (21. számú diagram).

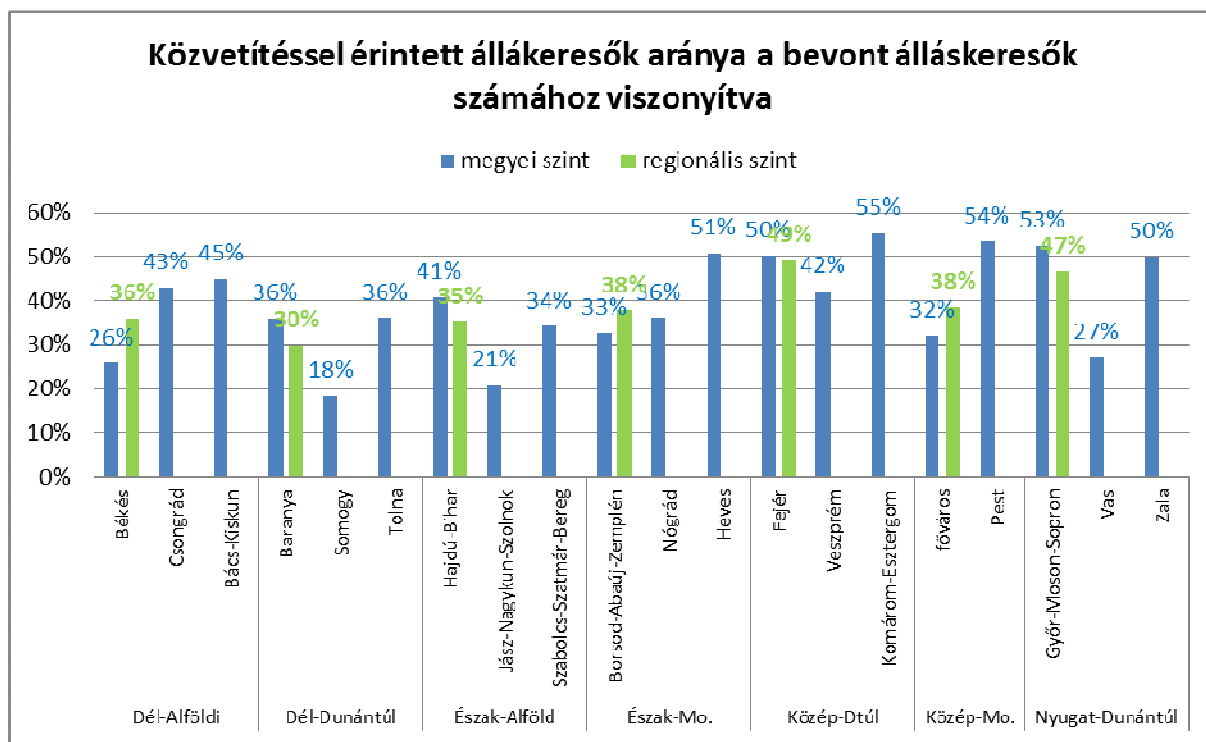


21. számú diagram

Az értékek regionális szinten 1,8 és 2,4 között mozognak.

Megyei szinten az eltérések nagyobbak. Győr-Moson-Sopron megyében 4,2 közvetítés jut egy közvetítéssel érintett álláskeresőre, magasabb értékkel rendelkezik még Csongrád és Bács-Kiskun megye is. Általánosságban elmondható, hogy országos szinten egy közvetítéssel érintett álláskeresőre 2 közvetítés jut.

Amennyiben a munkaközvetítést az egyéni szolgáltatási folyamat egy kvázi eredményének tekintjük, érdemes azt megvizsgálni, hogy a szervezetek az ügyfélkörük mekkora arányánál jutottak el eddig. A 22. számú diagram tartalmazza a közvetítéssel érintett álláskereső arányát a bevont álláskereső számához képest.



22. számú diagram

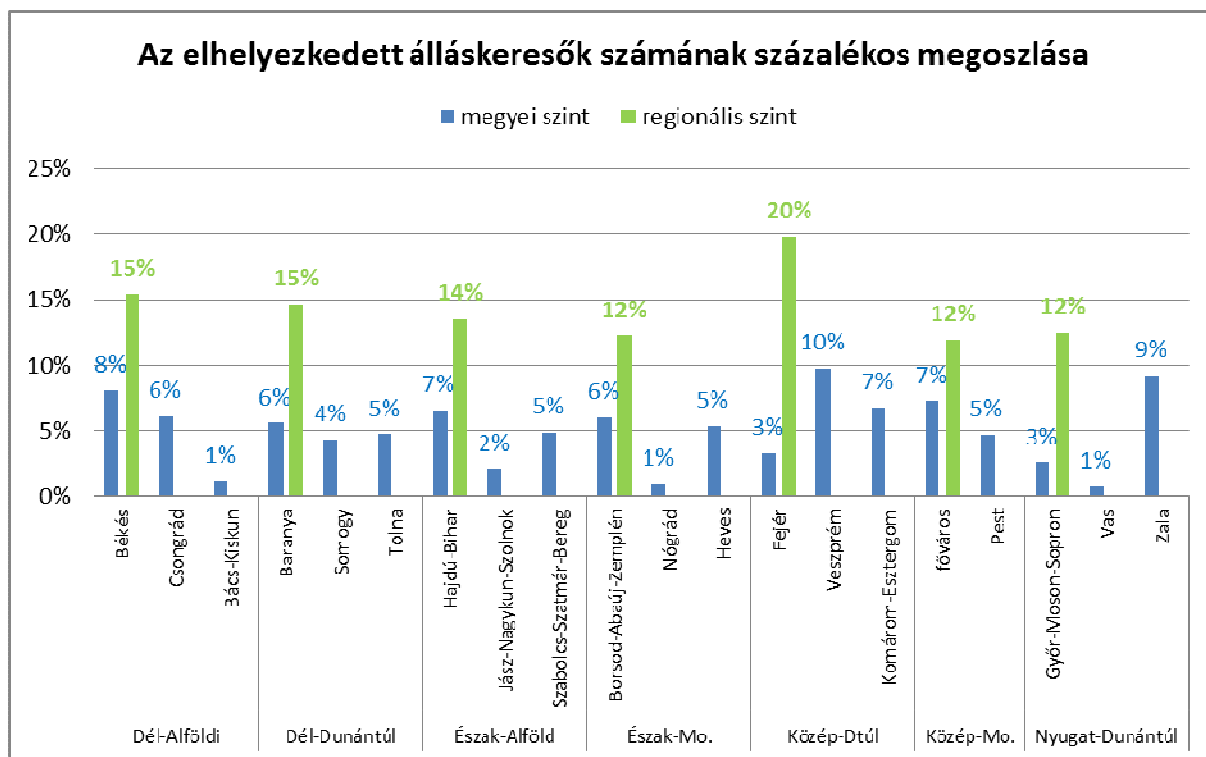
Az adatokból látható, hogy a régiók közül a Közép- és Nyugat-Dunántúlon a legmagasabb a közvetítéssel érintett álláskereső aránya, közel 50%. A legkisebb érték a Dél-Dunántúli régióban tapasztalható (30%).

Megyei szinten a legalacsonyabb érték Somogy (18%) és Jász-Nagykun-Szolnok (21%) megyékben mutatkozik. A legtöbb közvetítéssel érintett ügyfél Komárom-Esztergom, Pest, Győr-Moson-Sopron megyékben látható, ahol arányuk meghaladja az 50%-ot.

A közvetítések számának alakulása mellett fontos mérőszám az elhelyezkedések alakulása, azok tartóssága. Jelen elemzésben az elhelyezkedések vizsgálata attól függetlenül történik, hogy az közvetítéssel történt-e vagy a nélkül, tehát elhelyezkedésnek tekintjük azt is, amikor az álláskereső maga találta meg a megfelelő álláshelyet és az elhelyezkedés tényét a szolgáltató szervezettel közölte.

Az elhelyezkedés tartósságát tekintve 3 kategóriát különböztetünk meg. A „munkába állított” kategóriába beletartoznak a bármilyen rövid idejű elhelyezkedések. Amennyiben az adott álláskereső a 4. hónapot követően is dolgozik, „sikeresen elhelyezettnek” tekinthető. Ha a 18. hónapot követően a nyomkövetés folyamatos munkaviszonyról, vagy munkavégzésre irányuló egyéb jogviszonyról ad információt, az adott álláskereső „tartósan elhelyezkedett” személynek minősül. (Abból adódóan, hogy a vizsgált bevonási időszak és a vizsgált eredmény időszak nem ölel fel 18 hónapot, illetve köztük nem telt el annyi idő, a legutolsó kategóriába még nem szerepelhet adat, ezért az feltüntetésre sem kerül.)

A vizsgált 2014.04.01.-2014.12.31. közötti időszakban országosan 1666 álláskereső helyezkedett el. Az elhelyezkedett álláskeresők 71%-a, azaz 1199 fő munkába állítottnak minősül, azaz a foglalkoztatásra irányuló jogviszonyának időtartama még nem érte el a 4. hónapot. A fennmaradó 467 fő sikeresen elhelyezettnek tekinthető, azaz több mint 4 hónapja dolgozik. Az elhelyezkedett álláskeresők számának százalékos megoszlását a 23. számú diagram tartalmazza.

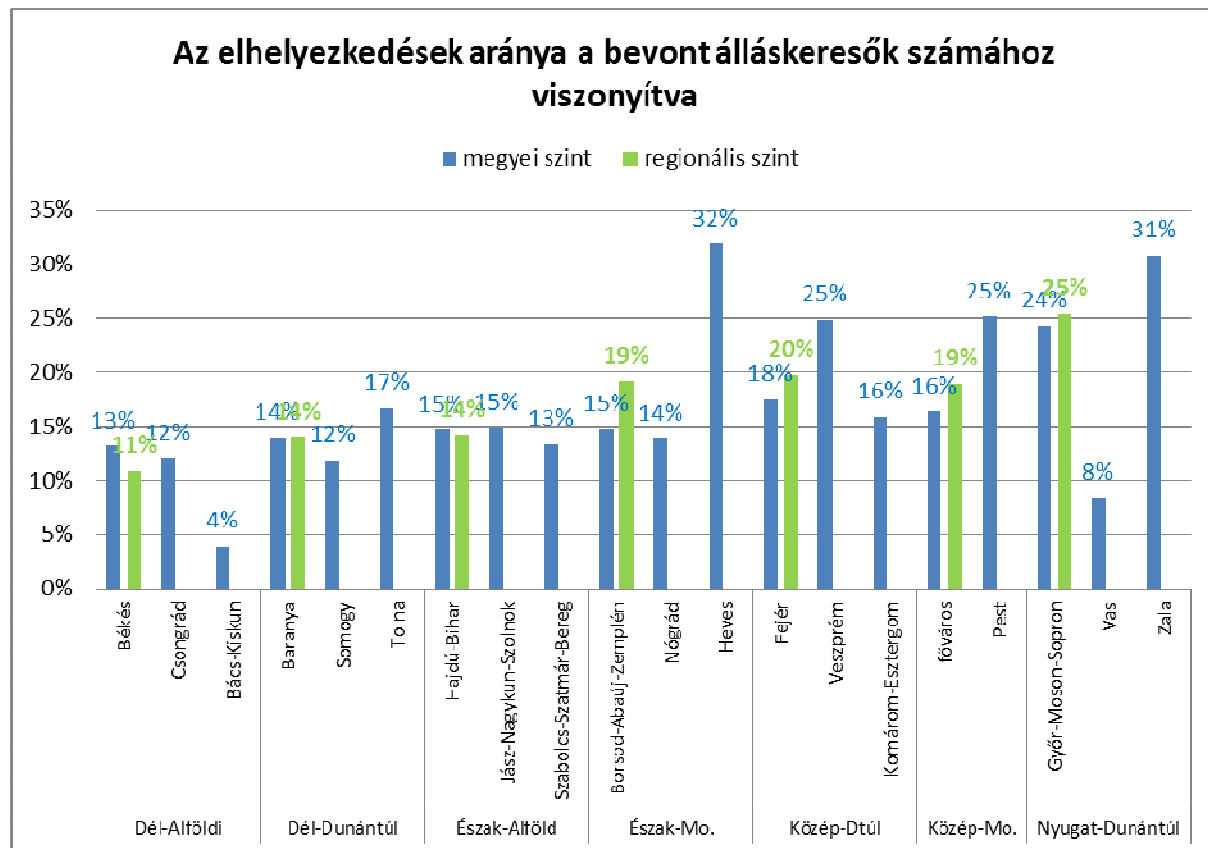


23. számú diagram

Az adatokból látható, hogy a Közép-Dunántúli régióban helyezkedett el az álláskeresők 20%-a, ami 5 százalékponttal haladja meg a régiós átlagot. Ez az eredmény azért is tekinthető magasnak, mert ez a régió az ügyfélszám tekintetében csak a 3. helyen áll. A legalacsonyabb értékkel (12%) három régióban is találkozhatunk, a Nyugat-Dunántúli, a Közép-Magyarországi és az Észak-Magyarországi. Ezen régiókban található a legkevesebb ügyfél, ami indokolhatja a sikeres elhelyezkedések mérsékelt arányát.

A megyék közül kiemelkedő elhelyezkedési arány mutatkozik Veszprém (10%) és Zala (9%) megyében, a legalacsonyabb Vas, Nógrád és Bács-Kiskun megyékben (1-1-1%).

Egy adott területen működő szolgáltató szervezetek tevékenységének jobb megítélésére adhat módot, ha az elhelyezkedések számát az adott területen bevont ügyfelek számához viszonyítjuk, tehát megnézzük azt, hogy a szolgáltatási szerződéssel rendelkező ügyfelek hány százaléka helyezkedett el. Országos szinten ez az arány 16,2%. A 24. számú diagram tartalmazza az elhelyezkedett ügyfelek arányát, területi bontásban.



24. számú diagram

Regionális szinten a legmagasabb érték a Nyugat-Dunántúli régióban található, ahol a bevont ügyfelek 25%-a elhelyezkedett. Ugyanez az érték a Dél-Alföldi régióban a legalacsonyabb, 11%.

Megyei szinten az értékek nagyobb szórást mutatnak, Heves és Zala megyében az állás keresők közel harmada elhelyezkedett. Bács-Kiskun és Vas megyében ez az érték nem éri el a 10%-ot.

Mellékletek

1. számú melléklet: Szolgáltató szervezetek
2. számú melléklet: Álláskereső
3. számú melléklet: Munkáltatók
4. számú melléklet: Partnerek
5. számú melléklet: Folyamatok, eredmények