

**Fejlesztési alapvetések a fogyatékos személyek szociális intézményi férőhelyi  
kiváltásáról szóló stratégia (2011-2041) végrehajtásához, 2015-2020**

**2015. december**

Szerkesztette:

Bódy Éva, Cserti-Szauer Csilla, Dávid Andrea, Fehér Ildikó, dr. Juhász Péter és dr. Sziklai  
István

az EMMI Szociális Ügyekért és Társadalmi Felzárkózásért Felelős Államtitkársága nevében  
a szociálpolitikáért felelős helyettes államtitkár jóváhagyásával

Szerzők:

Bódy Éva

Cserti-Szauer Csilla

Csicsely Ágnes

Dávid Andrea

Fehér Ildikó

dr. Juhász Péter

Kanyik Csaba

Kovács Melinda

dr. Kovács Zsolt

Répássy Balázs

Schiller-Kertész Tamás

dr. Szántó Tamás

Szentkatolnay Miklós

dr. Sziklai István

Szőke Zsolt

dr. Vályi Réka

dr. Zászkaliczky Péter

Verdes Tamás

## Tartalom

Háttér .....	4
VEZETŐI ÖSSZEFOGLALÓ .....	6
I. Rövid, helyzetjelentés az intézményi ellátásról és a közösségi életvitelt támogató szolgáltatásokra való áttérés folyamatáról, 2011-től napjainkig .....	8
Értelmezési és jogi keretek .....	8
A szakmai-módszertani együttműködés és közös tanulás .....	9
Infrastrukturális fejlesztések.....	11
A teljes kiváltási folyamat összefogása és következetes megvalósítása .....	12
Az operatív megvalósítást nehezítő egyéb körülmények.....	14
II. Megőrzendő értékek és az újragondolandó tevékenységek rövid összegzése .....	15
III. Konkrét megvalósítási javaslatok a 2015-2020. tervezési időszakra .....	17
Előfeltételek a tervezéshez és a későbbi sikeres megvalósításhoz.....	17
Alapelvek és értelmezési keretek.....	18
Koherens jogszabályi környezet megteremtése .....	20
A komplex szükségletfelmérés módszerének módosítása .....	22
A szolgáltatási gyűrű új koncepciója: középpontban a fogyatékos ember .....	25
A foglalkozási rehabilitáció kiemelt szerepe .....	28
Kutatás, nyomonkövetés az életminőség-változás monitorozásáért.....	29
Az ingatlan beruházás újragondolása .....	30
Transzparens és minden érintettet megszólító kommunikáció .....	31
Melléklet: Résztvevő munkacsoportok és szakértők, valamint feladatkörük.....	33

## Háttér

A fogyatékos személyek számára ápolást-gondozást nyújtó szociális intézményi férőhelyek kiváltásáról szóló stratégia (2011-2041) megvalósításának első hároméves akcióidőszaka a lezárásához közeledik, így a 1257/2011 (VII.21.) Korm. határozat 3. pontjának megfelelően szükségessé és időszerűvé vált az eredmények és tapasztalatok összegzése, valamint ezek alapján a következő időszak tényeken alapuló megtervezése minden érdekelt fél bevonásával a stratégia által érintett szakpolitikák teljes spektrumán (különös tekintettel az egészségügyre, a szociális területre és a foglalkoztatáspolitikára).

A tervezési feladatot, melynek átfogó célja az említett intézményekben élő fogyatékos személyek életminőségének javítása, az EMMI Szociális és Társadalmi Felzárkózásért Felelős Államtitkársága felkérésére, a Fogyatékos Személyek Esélyegyenlőségéért Közhatalmú Nonprofit Kft. és az EMMI Fogyatékosügy Főosztálya készítette, szakértők bevonásával<sup>1</sup>. Jelen dokumentum az alábbi alapelvek és szempontok mentén készült: a személyközpontú, ENSZ-Egyezményen alapuló megközelítés, a korábbi konstrukciók tanulságainak levonása, a kapcsolódó szociális szolgáltatások figyelembe vétele, valamint a foglalkoztatási elem hangsúlyos jelenléte.

A koncepció első változatát széleskörű szakmai egyeztetésen véleményezték az érintett érdekképviselői és szakmai szervezetek.

Írásban küldött észrevételt:

*ÉTA Országos Szövetség (Rubovszky László)*

*Pszichiátriai Érdekvédelmi Fórum*

*Autisták Országos Szövetsége – Autista Majorságok Hálózata (Jakubinyi László, Schenk Lászlóné, Herfert Krisztina)*

*Schenk Lászlóné (Eszemberekért Alapítvány)*

*Németh Márta (Búzavirág Alapítvány, foglalkoztatási szakmentor)*

*Faragó Ferenc (komplex szükségletfelmérő és foglalkoztatási szakmentor)*

*Szöke József (Szeretet Szociális Otthon Berzence igazgató és HR szakmentor)*

*Marketti Judit (szervezet átalakítási kulcsmentor)*

*Fodor Valéria (szervezet átalakítási kulcsmentor)*

*Ébredések Alapítvány (dr. Harangozó Judit)*

*Kőnig Éva (gazdasági szakmentor)*

*Királyhidi Dorottya (Siketvakok Országos Egyesülete)*

*Domán Zoltán (Halmazottan Sérültek Heves Megyei Szülők Szövetsége)*

A koncepció külön egyeztetésre került a Szociális és Gyermekvédelmi Főigazgatóság szakembereivel.

---

<sup>1</sup> A munkacsoportok és a szakértők nevét és feladat körét a melléklet tartalmazza.

A koncepcióról az Intézményi Férőhely Kiváltást Koordináló Testület (IFKKOT) 2015. szeptember 2-i nyílt ülésén a Fogyatékos Személyek Esélyegyenlőségéért Közhasznú Nonprofit Kft. (FSZK) egyeztetést tartott.

Köszönjük a megküldött véleményüket. Ezen észrevételek beépítésével készült el az alábbi dokumentum.

## ÖSSZEFOGLALÓ

Jelen koncepció kiindulási alapja az elmúlt időszak **kiváltási tapasztalatainak többszintű értékelése** volt a rendelkezésre álló kutatási jelentések alapján. Jelen dokumentumban az alábbi területeken teszünk **javaslatot komplex intézkedések megtételére, elsősorban:**

- **Megteremteni a koherens jogszabályi környezetet** (ideértve az általános esélyegyenlőségi, fogyatékosügyei és ágazati jogszabályokat) annak érdekében, hogy kiszámítható és megfelelő szakmaiságú háttérrel adjunk a folyamatnak.
- **Felülvizsgálni a komplex szükségletfelmérő eszközt és módszertant**, annak érdekében, hogy a fogyatékos emberek igényeire még differenciáltabban reagáló, tervezést segítő eszköz álljon rendelkezésre, kiegészítve a meglévő dokumentumot **új területekkel és célcsoportokkal, módszertani ajánlásokkal.**
- **Felülvizsgálni a közösségi életvitelt támogató szolgáltatások és azokat kiegészítő intézményi szolgáltatások (rehabilitációs intézmény) hozzáférhetőségét, minőségét és összehangoltságát, valamint megteremteni a szükséges támogatott lakhatási szolgáltatási gyűrű ellátási rendszerét**, szükséges szakmai- és férőhely-kapacitásait, új szolgáltatásait, minőségorientált protokolljait, ágazatok közötti koordinációját és egyenlő esélyű hozzáférést annak érdekében, hogy **a fogyatékos emberek közösségeik aktív tagjaiként** élhessék életüket.
- **Megerősíteni az integrációt támogató, egyéni szükségletekhez igazodó optimális foglalkoztatási modelleket**, és biztosítani a **szakmai támogatást** a foglalkozási rehabilitációban érintett szervezetek és a megvalósításban közreműködő szakemberek számára.
- **Felülvizsgálni azt az ingatlan-portfóliót és a kapcsolódó beszerzési megoldásokat**, melyeket az első lépcsőben alakítottak ki az intézményi szereplők, és **újszerű, racionális megoldásokkal gazdagítani** azokat, annak érdekében, hogy a fogyatékos emberek igényeire rugalmasan reagáló, ugyanakkor fenntartható struktúra legyen kialakítható, amely nagyobb rugalmasságot, országosan mindenütt hozzáférhető portfóliót eredményez, a lehető legköltséghatékonyabban.
- **Felülvizsgálni az első lépcsőben alkalmazott pályázati konstrukciót és átdolgozni** annak kereteit, feltételeit, kiválasztási szempontjait, szereplői struktúráját, időzítését, tevékenységi körét, annak érdekében, hogy **az intézményi ellátásról a közösségi életvitelt támogató szolgáltatásokra való áttérés teljes folyamatát** szolgáló támogatási lehetőség jöjjön létre.
- **Megteremteni és megvalósítani a folyamat egészét támogató proaktív társadalmi kommunikációs stratégiát**, annak érdekében, hogy mindenki számára érthető és értelmezhető módon tegyük transzparenssé, követhetővé a **környezetében történő változásokat**, megerősítve ezzel a **közösségi befogadás jelentőségét, megelőzve az esetlegesen felmerülő nehézségeket.**

**A koncepció mindezek érdekében, illetve ezek mellett további javaslatokat fogalmaz meg az alábbi területeken:**

- **Megerősíteni** a folyamat **szakmai - módszertani irányítási és támogatási struktúráját**, annak érdekében, hogy professzionálisan és hatékonyan működő támogatási háló álljon rendelkezésre, ideértve az IFKKOT, az FSZK Nonprofit Kft. és a projekt szakmai kísérését támogató hálózat tevékenységét.
- **Létrehozni és transzparenssé tenni** azt a **tudásközpontot**, mely a folyamat valamennyi szereplője számára az igényelt és szükséges **felkészítést és tudástranszfert** biztosítja, annak érdekében, hogy jól felkészült és magas minőségű szolgáltatást nyújtani képes szakmai háttér legyen hozzáférhető és a végrehajtás egységes elvek mentén történjen.
- **Megerősíteni** a már működő **érdekvédelmi tanácsadói hálózatot**, annak érdekében, hogy a fogyatékos emberek érdekeit, igényeit folyamatosan segítsenek kihangsúlyozni, valamint, hogy minden eszközzel támogassák a közösségi életvitelt megalapozó ún. 'hatalommal való felruházás' (**empowerment**) folyamatát.
- **Támogatni** a reformba bekapcsolódó **intézmények szervezeti átalakulását**, annak érdekében, hogy a meglévő **szervezeti struktúra lebontása** megtörténhessen és **a fogyatékos emberek szükségleteit középpontba állító szervezet és működésmód** kerülhessen **kialakításra**.
- **Kidolgozni** a teljes folyamat, valamint a támogatott lakhatási szolgáltatás **minőségirányítási rendszerét**.
- **Megteremteni és megvalósítani a folyamat egészét végigkövető kutatási és nyomon követési stratégiát**, annak érdekében, hogy leírható legyen az aktivitások összességének a hatása a fogyatékos emberek és családjaik életminőségére, az intézményekben dolgozó szakemberek tevékenységére, az intézményi struktúra változására, valamint a támogató szakmai-módszertani folyamatokra, és megerősödjön a szakpolitikák **tényalapú tervezése** ezen a szakterületen is.

## I. Rövid, helyzetjelentés az intézményi ellátásról és a közösségi életvitelt támogató szolgáltatásokra való áttérés folyamatáról, 2011-től napjainkig

### **Értelmezési és jogi keretek**

***Rendelkezésre állnak a kiváltásra vonatkozó értelmezési és jogszabályi keretek mind Európában, mind Magyarországon. Ugyanakkor ezek meglehetősen sokszínűek, egységes értelmezésük problémás. Ezért szükség van jogharmonizációs lépésekre, jogalkotási és jogszabály-módosítási feladatok elvégzésére.***

- Az európai fogyatékoságügyi szakpolitikákban egyértelmű **paradigmaváltás** történt az elmúlt évtizedekben, mely változás a medikális szemlélet felől az emberi jogi, közösségi, társadalmi megközelítés felé történő elmozdulásban foglalható össze. E paradigmaváltás egyik legfontosabb következménye az intézményi ellátásról a közösségi életvitelt támogató szolgáltatásokra való áttérés **reformjának** elindulása számos európai országban. Ennek eredményeként a fogyatékos emberek – nem fogyatékos társaikhoz hasonlóan – jogukat gyakorló, aktív állampolgárokként élik mindennapjaikat közösségeik látható tagjaiként. Ezen nemzetközi elköteleződések a szakmai dokumentumokon túl egyértelműen megjelennek a hazai jogszabályok, illetve szakpolitikai stratégiák alakulásában, megvalósításában is. Ugyanakkor **a szakmai stratégiák és a jelenlegi szabályozás közötti összhang problémás:**
  - definíciós bizonytalanságok vannak, továbbá alapvető fogalmak leírásának, normatív tartalmának pontatlansága is előfordul;
  - egyes esetekben túlbürokratizált (döntéshozatali és konzultációs mechanizmusok), más esetekben viszont kifejezetten alulszabályozott (lásd pl. szakmai folyamatok szabályozása) a rendszer;
  - a „töredezett” jellegű szabályozásból adódóan hiányzik a koherencia – mivel a szabályozás több területet érint (úgy mint polgári-, szociális-, egészségügyi-, pénzügyi-számviteli-, munka-jog), ezért a koherencia a saját szabályrendszeren belül ugyan adott lehet, de az egyes területek között jelentős szabályozási hézagok merülnek fel.<sup>2</sup>
- A DECLOC<sup>3</sup> jelentés szerint 2007-ben az Európai Unióban (és Törökországban) megközelítőleg 1,2 millió fogyatékos gyermek és felnőtt élt bentlakásos intézményekben. Az intézményekben élők nagy része értelmi fogyatékos ember, a második legnagyobb csoportot a pszichiátriai ellátásban lévők jelentik (akiknek szintén lehet kísérő diagnózisa értelmi fogyatékoság). Az intézmények mérete a kisebb (10-20 fős) ellátásoktól a több száz embernek lakóhelyet adó nagyintézményekig terjed.<sup>4</sup>
- **Magyarországon összesen mintegy 25 ezer férőhellyel működnek 12 fő feletti intézményi ellátások (ápoló-gondozó otthon, rehabilitációs intézmény, átmeneti intézmény). Lakóotthonok (1-12 fő) alig 1 700 férőhellyel nyújtanak szolgáltatást, míg támogatott lakhatás (1-6, 1-12 fő) mindössze 200 férőhelyen<sup>5</sup> valósul meg.**

<sup>2</sup> Dr. Kovács Zsolt szakmai anyagának felhasználásával. (lásd. Kovács, 2015, Kézirat)

<sup>3</sup> Mansell J, Knapp M, Beadle-Brown J and Beecham, J (2007): Deinstitutionalisation and community living – outcomes and costs: report of a European Study. Volume 2: Main Report. Canterbury: Tizard Centre, University of Kent. Source: [https://www.kent.ac.uk/tizard/research/DECL\\_network/Project\\_reports.html](https://www.kent.ac.uk/tizard/research/DECL_network/Project_reports.html) (Utolsó megtekintés: 2015. szeptember)

<sup>4</sup> Petri Gábor szakmai anyagának felhasználásával. (lásd Petri, 2015, Kézirat)

<sup>5</sup> Forrás: Nemzeti Rehabilitációs és Szociális Hivatal (NRSZH) adatbázisa, KENYSZI, 2015. április



A hazai reform, mely 2011 nyarán a jogszabályi és szakpolitikai változások nyomán új erőre kapott, a **felnőtt fogyatékos emberek számára ápolást-gondozást nyújtó szociális intézményi férőhelyek kiváltására** fókuszálva elindult hat intézmény nem egészen **700 lakójának** bevonásával. A folyamat eredményeiről jelenleg nehéz tényszerű képet alkotni, mivel a koncepció írásának időszakában még az első lépcső nem zárult le. Ugyanakkor a rendelkezésre álló értékelések, tapasztalatok alapján szükséges a kiváltási folyamat alapvetéseit tartalmazó **Kormány határozat**<sup>6</sup> **felülvizsgálata** – egyebek mellett – az alábbi javaslatok mentén:

- a folyamat stratégia jellegének megerősítése: olyan szociális szolgáltatói hálózat létrehozása szükséges, amely nemcsak a kiváltás folyamatát szolgálja, hanem a jövőben jelentkező igényekre is korszerű támogatást nyújt a fogyatékos emberek és családjaik szempontjainak középpontba helyezésével;
- országosan egységes alapelvek mentén történő, egyenletes minőségű legyen a megvalósítás: ennek érdekében a szakmai koordináció megerősítése, ideértve az **Intézményi Férőhely Kiváltást Koordináló Országos Testület** (továbbiakban IFKKOT) hatáskörének kibővítését és megerősítését;
- az érintett intézményi szereplők körének kibővítése: rehabilitációs és átmeneti intézmények, pszichiátriai profilú intézmények bevonása a folyamatba, a közösségi alapú szolgáltatások köré összpontosítva az ellátásszervezést;
- a folyamatban érintett szereplők körének kibővítése és közöttük az együttműködés erősítése: az egészségügyi, foglalkoztatási, szociális és európai uniós fejlesztések tervezéséért felelős kulcsszereplők bevonása, munkájuk összehangolása;
- a folyamatot szakmailag-módszertanilag támogató, az országosan egységes minőséget garantáló szereplő nevesítése, tevékenységi körének kijelölése, olyan erőforrások biztosítása mellett, amely lehetővé teszi a teljes folyamat hatékony támogatását, megvalósítását.

#### ***A szakmai-módszertani együttműködés és közös tanulás***

***Működnek azok a nemzetközi és hazai szereplőket tömörítő szakmai fórumok, melyek a kiváltási folyamat stratégiai és operatív megvalósítási kereteit adják. Ugyanakkor ezen hálózatok kibővítése, rendszeres és aktív munkájuk háttérének biztosítása, valamint a tapasztalatok sokszintű megosztását hatékonyan szolgáló eszközök, felületek teremtése nélkülözhetetlen.***

- A kiváltási folyamat 2011-től új erőre kapott első lépcsőjébe **6 intézmény**<sup>7</sup> kapcsolódott be lakóikkal, fenntartóikkal, dolgozóikkal, szűkebb és tágabb lakhatási és szolgáltatási környezetükkel egyetemben.
- A kiváltás szakmai motorjaként 2011 nyara óta működik az **Intézményi Férőhely Kiváltást Koordináló Országos Testület** (IFKKOT), mely a folyamat különféle szereplőinek bevonásával egyrészt szakmai iránymutatásokkal, másrészt a reformban részt vevő hat intézmény aktív támogatásával, koordinatív tevékenységgel segíti a

<sup>6</sup> A Magyar Kormány 1257/2011. (VII.21.) Korm. határozata a fogyatékos személyek számára ápolást-gondozást nyújtó szociális intézményi férőhelyek kiváltásának stratégiájáról és a végrehajtásával kapcsolatos kormányzati feladatokról

<sup>7</sup> Aranysziget Otthon Szentesi Otthona, Szent Lukács Görögkatolikus Szeretetszolgálat Ápoló – Gondozó Otthona Szakoly, Belpátfalvai Idősek, Fogyatékosok Otthona és Módszertani Intézete, Értelmi Fogyatékosok Otthona Kalocsa, Somogy Megyei Szeretet Szociális Otthon Berzence, Ápoló – Gondozó Otthon Mérk

megvalósulást. Az IFKKOT tevékenységét, a folyamat sikerét az európai tapasztalatok megosztásával, a nemzetközi dialógus létrejöttének támogatásával, erőteljes tudástranszferrel 2013. óta az ún. **Európai Szakértői Munkacsoport**<sup>8</sup> képviselője segíti.

Az IFKOTT működését elemző kutatók annak működését két szakaszra bontják. A kezdeti, az összetétel meghatározása körüli viták után 2012 elejére „meglehetősen stabilitással látta le feladatát”<sup>9</sup>. Sikert a szakpolitikai egyeztetésekhez kialakítani a feltételeket és valódi befolyást gyakorolni a folyamatra az ajánlások megfogalmazásával, valamint a Megvalósíthatósági Tanulmányok előértékelésével. A második szakaszban (2013-14) a Testület „befolyása a kiváltás folyamatára drasztikusan csökkent”<sup>10</sup>, személyi összetétele folyamatosan változott, míg szakmai befolyása kiüresedett. Általános tapasztalat, hogy az egyes egyedi projektek elindulása után a megvalósítás központi szakmai koordinációja jelentősen csökkent, **a projektgazdák erőforrásait az előzetesen elgondoltnál lényegesen nagyobb mértékben kötötte le az infrastrukturális beruházási tevékenység.**

- A kiváltás fontos szereplője az országos **mentorhálózat**, mely a folyamat szakmai támogatását biztosította az **FSZK Nonprofit Kft. és a Kézenfogva Alapítvány** irányításával. A mentorhálózat a kiváltást megvalósító hat intézmény számára különféle szerepű és kompetenciájú mentorok rendelkezésre bocsátásával támogatta az intézményekben élő fogyatékos embereket, családtagjaikat, az ott dolgozó szakembereket, valamint az új, befogadó környezetet.

A mentorálási folyamat nehézségeinek alapvető oka központi módszertani támogatást, mentorálást adó, valamint a helyi, intézményi szintű kiváltást finanszírozó **két projekt időzítése**<sup>11</sup> **közi eltérés**, mivel a két pályázati kiírás egybeesett, a tervekkel ellentétben a két projekt nem tudott egymásra épülni a gyakorlatban, így a mentorok nem tudták kellő hatékonysággal ellátni feladatukat, a korábban megtervezett keretek között.

További problémát jelentett, hogy egy-egy intézményre 10-14 fős mentor team jutott, **amelyek működése nem volt kellőképpen összefogott**, illetve az ún. kulcsmentoroktól függött, mennyire tudták a koordinációs szerepüket betölteni. A mentorok **szakmai tudás-támogatása szintén megoldatlan maradt** ezen ún. TÁMOP kiemelt módszertani projekt lezárultát követően: a mentorhálózat működtetését az FSZK Nonprofit Kft. önként vállalt feladatként folytatta tovább, de lényegesen kevesebb erőforrásból.

Mindazonáltal a mentorhálózat működésének szakmai **megítélése nem egyértelmű** a kiváltásban részt vevő 6 intézmény és maguk a mentorok körében sem. Egy 2013 végén – a mentorálási folyamat félidejénél – készült kérdőíves felmérés<sup>12</sup> eredményeiből az derül ki, hogy a projektrésztvevők és maguk a mentorok is nagyon különbözően értékelik felkészültségüket, szerepüket, befolyásoló erejüket és hasznosságukat. A mentorhálózat

<sup>8</sup>A Munkacsoport tagjai olyan nemzetközi civil szervezetek, akik széles, többzetes szervezeti bázisuk révén a releváns társadalmi csoportokat képviselik európai szinten: gyermekek, fogyatékos emberek, pszichiátriai ellátottak, hajléktalan emberek és családok szervezetei, a fogyatékos emberek számára szolgáltatók európai szövetsége és az UNICEF és az ENSZ Emberi Jogi Főbiztossága is. A Munkacsoport állásfoglalásai iránymutatók és széles körben használtak mind az Európai Bizottság, mind az EU tagállamai körében. A Munkacsoport rendszeresen találkozik EU-s és tagállami vezetőkkel, folyamatosan napirenden tartva a kiváltási reformokat, egyben facilitálva az információk és jó gyakorlatok terjedését. Publikációik magyarul is elérhetők itt: <http://deinstitutionalisationguide.eu/>

<sup>9</sup>Bugarszki Zs. – Kondor Zs. (2015): Észrevételek a magyarországi intézményi férőhely kiváltás koordinálásáról Budapest, In: Esély 2. szám Forrás: [http://www.esely.org/kiadvanyok/2015\\_2/tartalom.pdf](http://www.esely.org/kiadvanyok/2015_2/tartalom.pdf)

<sup>10</sup>Bugarszki Zs. – Kondor Zs. (2015) lásd előző lábjegyzet

<sup>11</sup>Bugarszki Zs. – Eszik O. – Kondor Zs. (2013): Az intézményi férőhelykiváltás alakulása Magyarországon, 2012 – 2013. ELTE TáTK Forrás: [http://tat.elte.hu/file/Intezet\\_kivaltas\\_2013.pdf](http://tat.elte.hu/file/Intezet_kivaltas_2013.pdf)

<sup>12</sup>Fodor Valéria: Mentorhálózat a szociális intézményi férőhely-kiváltásban. Kérdőíves felmérés a mentorálás első szakaszáról, 2014. február (Kézirat)

tevékenységének végső értékelése fontos feladat az új kiváltási programok megkezdése előtt.

- Az intézményekben élő lakók érdekeit 16 **érdekvédelmi tanácsadó** képviselte, akik információnyújtással és gyakorlati javaslatokkal segítették a kiváltási folyamatot. A tanácsadókat a Fogyatékos Emberek Szervezeteinek Tanácsa (FESZT) biztosította, és a folyamatot az Értelmi Fogyatékossgal Élők és Segítőik Országos Érdekvédelmi Szövetsége (ÉFOÉSZ) koordinálta.

Mivel azonban az érintett lakók érdekvédelmi tanácsadása a mentorálástól időben elkülönülten, korábban kezdődött és előbb végződött, mint a mentorok tevékenysége, **nem tudott szervesülni a támogató folyamatba**. Az intézmények a legtöbb esetben pozitívan fogadták a tanácsadókat, akik javaslatot tettek a lakók bevonására vonatkozóan, ám ezek megvalósulásának monitorozása, esetleges továbbvívése nem volt már kivitelezhető<sup>13</sup>.

### **Infrastrukturális fejlesztések**

**A kiváltási folyamat első hat intézményében elindultak az új lakhatási alternatívákra vonatkozó infrastrukturális fejlesztések, ugyanakkor ezek a portfóliók mind szakmai, mind gazdasági szempontból bővítésre, átgondolásra, olykor ésszerűsítésre szorulnak.**

- A TIOP 3.4.1.A-11/1 pályázat keretében mindösszesen 6 intézmény férőhelyeinek kiváltását támogatták, 697 lakó számára. Ezen projektek keretében együttesen 67 ingatlant építettek vagy újítottak fel. A lakók majdnem kétharmada családi házba (1-12 fős lakás) költözik, ötöde lakócentrumba, míg 14%-uk társasházi lakásba (1-6 fős lakás)<sup>14</sup>. Elsősorban jogvédő szervezetek<sup>15</sup> részéről fogalmazódott meg az a kritika, hogy a **lakók kis része került az EU sztenderdek által preferált 1-6 fős elhelyezésbe**<sup>16</sup>, félő, hogy a lakók egyéni szükségletei alapján nem lehet majd szolgáltatásokat nyújtani ilyen feltételek mellett.
- A projekt összes forrása 7 Mrd forint volt eredetileg, melyből közel 6 Mrd kerül felhasználásra, projektenként 1 Mrd volt a pályázható összeg, amit minden pályázó igyekezett maximálisan kihasználni, függetlenül attól, hogy mennyi fogyatékos ember él az adott intézményben. Ennek eredményeként **az egy lakóra jutó fejlesztési összeg aránytalanná vált**, egy-egy lakóra 6,5 és 15,0 M Ft között volt<sup>17</sup>.
- Az ingatlanfejlesztésekkel kapcsolatos szakmai kifogások<sup>18</sup> arra is irányulnak, hogy a projektekben megvásárolt és felújított ingatlanok kiválasztása nem feltétlenül a lakók szükségletei alapján, hanem a helyi vagy megyei önkormányzat rendelkezésre álló ingatlan portfóliója mentén történt. **„Az intézményi, fenntartói érdekek felülírták a lakók igényeit”**.<sup>19</sup>

<sup>13</sup> FESZT-ÉFOÉSZ: A TÁMOP 5.4.5-11/1-2012-0001 azonosítószámú kiemelt projekt keretében 2013.09.01. és 2014.01.10. között megvalósult érdekvédelmi tanácsadás 2014. február (Kézirat)

<sup>14</sup>TASZ (2014): **Csak a tények: mire költjük az EU pénzt?** - 2. rész. Forrás: <http://tasz.hu/en/node/4065>

<sup>15</sup> Ld. Mental Disability Advocacy Centre (MDAC) (2015): Un: European Union Must Stop Financing Disability Institutions Forrás: <http://www.mdac.info/en/news/un-european-union-must-stop-financing-disability-institutions>

<sup>16</sup> TASZ (2014): **Csak a tények: mire költjük az EU pénzt?** - 2. rész. Forrás: <http://tasz.hu/en/node/4065>

<sup>17</sup> TASZ (2014): **Csak a tények: mire költjük az EU pénzt?** - 2. rész. Forrás: <http://tasz.hu/en/node/4065>

<sup>18</sup>Bugarszki Zs. – Eszik O. – Kondor Zs. (2013): Az intézményi férőhelykiváltás alakulása Magyarországon 2013-2014. ELTE TáTK. Forrás: [http://tat.k.elte.hu/file/Intezet\\_kivaltas\\_2013.pdf](http://tat.k.elte.hu/file/Intezet_kivaltas_2013.pdf)

<sup>19</sup>Bugarszki Zs. – Eszik O. – Kondor Zs. (2013): Az intézményi férőhelykiváltás alakulása Magyarországon, 2012 – 2013. ELTE TáTK Forrás: [http://tat.k.elte.hu/file/Intezet\\_kivaltas\\_2013.pdf](http://tat.k.elte.hu/file/Intezet_kivaltas_2013.pdf)

- Az intézmények állami fenntartójától kapott 2015. decemberi beruházási adatok szerint a projektek sikeresen lezárulnak. Az 55 tervezett ingatlan kivitelezési munkálatai határidőre befejezésre kerülnek. A használatbavételi engedélyezési folyamat folyik, mindazon ingatlanok esetében, melyeknél a hatályos jogszabályok alapján ez szükséges. A szolgáltatói nyilvántartásba történő bejegyzésre irányuló eljárások folyamatban vannak. Jelenleg 5 támogatott lakhatás szolgáltatás rendelkezik szolgáltatói nyilvántartási engedéllyel. A fenntartó mindent elkövetett, hogy a férőhely-kiváltási projektek sikeresen és eredményesen záruljanak.

#### ***A teljes kiváltási folyamat összefogása és következetes megvalósítása***

***A kiváltás egyes elemei egymással párhuzamosan kezdtek el megvalósulni. A tudatos, stratégiai szintű szakmai módszertani irányítás kevésbé érvényesült. Az egyéni szükséglet-felmérési komponensre épülő szolgáltatás-tervezés, az esetleges hiányterületek feltárása, a szolgáltatási területek összehangolása csak töredezetten valósult meg. A kiváltás folyamatos monitoringja, minőségbiztosítása, a további tervezésekhez tényalapú információ biztosítása, valamint a teljes folyamat transzparenssé tétele minden érintett számára rendkívül fontos, megerősítendő.***

- A kiváltási folyamat első lépcsőjében a különféle tevékenységek megvalósulása (ideértve a szakmai-módszertani fejlesztéseket, az infrastrukturális beruházásokat, valamint a kommunikációs aktivitásokat) egymástól **időben és térben elválasztva, különböző szereplők által irányítva** valósultak/valósulnak meg, eltérő érdekek és szempontok mentén. A folyamat sikeressége és hatékonysága szempontjából a jövőben rendkívül fontos az egyes tevékenységek egymásra épülésének biztosítása, tudatos koordinációja, folyamatos nyomon követése. Ezen túlmenően alapvető jelentősége van a szakmai-módszertani irányításáért felelős szereplők **hatáskörének kijelölése**, számukra a **szükséges erőforrások** biztosítása.
- A kiváltás első lépcsőjében létrejött és alkalmazásra került az a **szükségletfelmérő eszköz és módszertan**, mely az erőforrások, képességek feltárásán túl megalapozza a kiváltás utáni lakhatási és egyéb támogatási szükségletet az egyén szintjén. A felmérés ugyanakkor alapja a kialakítandó (elsősorban támogatott lakhatási) ingatlanállomány, ingatlanfejlesztések minél részletesebb meghatározásának, a szükséges (szociális, egészségügyi, foglalkoztatási) szolgáltatások tervezéséhez is (beleértve azok földrajzi elhelyezkedését, akadálymentesítettségét is).

A jelenlegi mérőeszköz megfelelően használható fogyatékos emberek felméréséhez, ugyanakkor **továbbfejlesztése indokolt** bizonyos célcsoportok és életterületek tekintetében, továbbá időszerű **validitásának** igazolása. A továbbfejlesztéshez minden célcsoportra vonatkozó speciális szakértelem bevonása szükséges.

- A **szolgáltatás-fejlesztés** a szükségletfelmérés eredményeként alakítható csak ki. Ez a **támogatott lakhatás szakmai programja**. Itt szükséges érvényre jutnia a felmért szükségletre adott egyéb válaszok rendszerszerű támogatásának is. Mindezt úgy valósítva meg, hogy az adott térségben már meglévő, elérhető (szociális, egészségügyi, foglalkoztatási stb.) szolgáltatásokra alapoznak, és nem hoznak létre párhuzamos szolgáltatásokat.

Az első program végrehajtási tapasztalatai alapján a 6 intézmény esetében a projektek időben és pozícióban erre nem fordítottak elég figyelmet. Az intézmények

jellemzően az eddigi, intézményesült szolgáltatásnyújtásból indultak ki, szemben a szükségletfelmérés eredményeivel, illetve a civil szervezetek által már gyakorolt támogatott lakhatást nyújtó szolgálatok működésével.

Mindezek miatt különös gonddal szükséges monitorozni és támogatni a kiváltás után átalakult szolgáltatásnyújtókat. Általános tapasztalat, hogy nehéz egy intézményesült rendszertől elvárni, hogy rögtön egyedi munkamódszerek szerint, az igénybevevő szemszögéből nyújtsa szolgáltatásait, valósítsa meg a szakmai programot. A mentori tevékenységnek így a jövőben is egy (komplex) folyamatot kell támogatnia, amelynek különböző pontokon más-más eszköze, eredményterméke jelenik meg. Ez a teljes intézménytelenítési folyamat támogatását jelenti, amely mögé hol a szükségletfelmérés, hol az egyén készségeinek fejlesztése, hol a lakhatásának megszervezése, hol a szolgáltatás munkamegosztása, hol a szolgáltatáselemek szakmai programjának elkészülte a mérföldkő.

- A kiváltási folyamat első lépcsőjében **nem volt kiemelt terület a foglalkoztatás**, miközben az egyén szempontjából ez jelentősen segíti a mentális és fizikai állapot fenntartását és/vagy fejlesztését, időstrukturáló, anyagi forrást jelent, végső soron a társadalmi integráltság egyik alapja; társadalmi és emberjogi megközelítésből pedig alapvető jog, hiszen a munka a társadalmi befogadás egyik legjobb eszköze<sup>20</sup>.

Mindezek miatt a jelenleg zajló 6 projektben konkrét tapasztalatok nem állnak rendelkezésre a TL-hez kapcsolódó foglalkoztatás megszervezésében. A kiváltást jelenleg megvalósító intézmények előkészítő tárgyalásokat folytatnak, tervekkel rendelkeznek ugyan a foglalkoztatás tekintetében, azonban az valószínűsíthető, hogy azokon a helyeken, ahol korábban működött szociális vagy akkreditált foglalkoztatás, a lakóegységek földrajzi szétszóródása, illetve az intézmény területén belül lévő foglalkoztatási helyszínek bezárása, felszámolása miatt az eredeti foglalkoztatás felbomlik.<sup>21</sup>

Kijelenthető, hogy a jövőben **központi szerepet** kell szánni a **foglalkoztatás területének**. Az európai szakmai trendeknek megfelelően legyen cél az integrált foglalkoztatás, a befogadó munkahelyek létesítése, illetve meglévő munkahelyek befogadó munkahellyé alakulásának szakmai támogatása. Mindezek miatt a helyi közösségi erőforrásokra, együttműködési lehetőségekre, esetleges hiányokra reflektáló módon szükséges a foglalkoztatás területéhez is közelíteni, támogatást biztosítani, együttműködni az érintett társszervezetekkel.

- Nagyon kevés, a kiváltási folyamatot részleteiben is elemző **kutatás** áll rendelkezésünkre, amelyek megállapításaira építhetünk. A kiváltási folyamat első lépcsőjében nem kerültek kidolgozásra a hatások vizsgálatát, az eredményesség megítélését lehetővé tévő indikátorok, nem történt/történik rendszeres mérés, a legfőbb kimeneti változónak tekinthető életminőség-változás monitorozása, a folyamat longitudinális követése.

Feladatot jelent tehát, a **folyamat nyomon követését** szolgáló indikátorok kidolgozása a jelenlegi megvalósítók tapasztalatainak, a szakmapolitikának és a területen több éve dolgozó elismert szakembereknek bevonásával. Erre alapozva szükséges a folyamatos adatgyűjtés, tényfeltárás, mérési-értékelési módszertan kidolgozása, hatásvizsgálat és **minőségorientált visszacsatolás az érintettek számára**.

20 2007. évi XCII. a Fogyatékkal élő személyek jogairól szóló egyezmény és az ahhoz kapcsolódó Fakultatív Jegyzőkönyv kihirdetéséről törvény 27. cikke

<sup>21</sup> A jelen koncepció kidolgozásában résztvevő Foglalkoztatási munkacsoport szakmai anyaga alapján.

- Az első lépcsőben megvalósított kommunikációs aktivitásokról szintén kevés hozzáférhető tapasztalat, értékelés áll rendelkezésünkre. A korábbi, más szociális célú fejlesztésekkel kapcsolatos tapasztalatok alapján elengedhetetlen egy professzionálisan megtervezett és kivitelezett **proaktív társadalmi kommunikációs stratégia**.

#### ***Az operatív megvalósítást nehezítő egyéb körülmények***

***A megvalósítás elmúlt időszakában folyamatos és gyökeres szakpolitikai és jogszabályi változások állították komoly kihívások elé a kiváltási folyamat minden szereplőjét. Az ezekhez való alkalmazkodás segítése, az ehhez szükséges felkészítések és a kommunikáció megfelelő formáinak megtalálása, valamint a minél rugalmasabb tervezési keretek létrehozása megoldást adhat erre.***

- A megyei intézményfenntartó központok 2013. március 31-én a Szociális és Gyermekvédelmi Főigazgatóságba (a továbbiakban: SZGYF) való beolvadással megszűntek. A jogutódlás érezhetően hatással volt azon 6 intézményre is, amely a kiváltás projektjét valósította meg. A fenntartóváltás miatt a pályázatok szerződéskötése elhúzódott, valamint a jogutódlás átvezetése is időt emésztett fel. Mindezek miatt a **szerződéskötés, valamint a szerződés-módosítás elhúzódása** kockázatot jelentett a projektek tevékenységeinek finanszírozásában, sikeres megvalósításában.
- 2013. július 1-jei hatállyal módosult a közbeszerzésekről szóló 2011. évi CVIII. Törvény. Az újonnan hatályba lépő rendelkezés bevezette a gazdasági-műszaki funkcionális egység fogalmát. Ez a változás az egy projekten belüli hasonló tevékenységek **közbeszerezettetésénél** jelentett komoly mérlegelést.
- A **projektek eredeti megvalósítási időtartama és határidői folyamatosan módosításra kerültek** adminisztrációs, illetve egyéb technikai és infrastrukturális tényezők okán. Ezért nem maradt elegendő idő a szakmai felkészítő folyamatok minőségi megvalósítására, az új szolgáltatási környezet kellően megalapozott kialakítására, valamint az utókövetési szakasz beépítésére. Ezért az új kiváltási folyamatok esetében egy **új megközelítésű, hosszabb idejű és a fogyatékos emberek szükségleteire jobban reagáló, őket a közép-pontba helyező támogatás** kialakítására van szükség.

## II. Megőrzendő értékek és az újragondolandó tevékenységek rövid összegzése

A kiváltási folyamat 2011 és 2015 között megvalósuló szakasza, miközben előrelépést jelentett a korábbiakhoz képest, nem tudott átütő eredményt elérni. Jelen szempontok megadásával az a cél, hogy kijelölődjön, újragondolódjon a teljes kiváltási folyamat fókusza, alapelvei és értelmezési kerete, támogatott tevékenységei, annak érdekében, hogy a fogyatékos emberek és családjaik szükségleteire hatékonyan reagáló, az egész szociális szolgáltató-rendszert megreformáló fejlesztés kerüljön megvalósításra.

- **Meg kell teremteni a garanciális jogi alapokat** (ideértve az általános esélyegyenlőségi, fogyatékosügyei és ágazati jogszabályokat) annak érdekében, hogy koherens, kiszámítható és megfelelő szakmaiságú háttérrel adjunk a kiváltási folyamatnak.
- A kiváltási folyamat **szakmai-módszertani irányítási és támogatási struktúrájának megerősítése** szükséges annak érdekében, hogy egy professzionálisan és hatékonyan működő, folyamatos támogatási háló álljon rendelkezésre. Kiemelt jelentősége van az **IFKKOT, az FSZK Nonprofit Kft.** és a kiváltási folyamat **szakmai kísérését támogató hálózat** tevékenysége megerősítésének.
- **Létre kell hozni és transzparenssé tenni** azt a **tudásközpontot**, mely a folyamat valamennyi szereplője számára az igényelt és szükséges **felkészítést és tudástranszfert** megfelelő időben biztosítja, annak érdekében, hogy jól felkészült és magas minőségű szolgáltatást nyújtani képes szakmai háttér legyen hozzáférhető, továbbá azért, hogy a végrehajtás országosan egységes elvek mentén történjen.<sup>22</sup>
- **Meg szükséges erősíteni a már működő érdekvédelmi tanácsadói hálózatot**, annak érdekében, hogy a fogyatékos emberek érdekeit, igényeit folyamatosan segítsenek kihangsúlyozni, valamint, hogy minden eszközzel támogassák a közösségi életvitelt megalapozó **empowerment** folyamatát.
- **Támogatni** a kiváltási folyamatba bekapcsolódó **intézmények szervezeti átalakulását**, annak érdekében, hogy az **intézményi szervezeti struktúra lebontása** megtörténhessen és **a fogyatékos emberek szükségleteit középpontba állító szervezet és működésmód** kerülhessen **kialakításra**, az ENSZ Egyezmény általános alapelveinek megfelelően.
- **Újra kell gondolni a komplex szükségletfelmérő eszközt és módszertant**, annak érdekében, hogy a fogyatékos emberek igényeire még differenciáltabban reagáló, tervezést segítő eszköz álljon rendelkezésre, kiegészítve a meglévő dokumentumot **új területekkel és célcsoportokkal, módszertani ajánlásokkal**. A felmérést végző szakemberek felkészítése, támogatása célcsoport- és problémaorientált legyen.
- **Felül szükséges vizsgálni a közösségi életvitelt támogató szolgáltatások és azokat kiegészítő intézményi szolgáltatások (rehabilitációs intézmény) hozzáférhetőségét**, minőségét és összehangoltságát, valamint meg kell teremteni a szükséges **támogatott lakhatási szolgáltatási gyűrű ellátási rendszerét**: a szükséges szakmai- és férőhelykapacitások biztosításával, az új szolgáltatások kiépítésével, az ágazatok közötti koordinációval és az egyenlő esélyű hozzáféréssel. A szociális szolgáltatások (ezen belül

<sup>22</sup> Lásd a Kormány 1680/2015. (IX. 22.) Korm. határozata 2. mellékletét: EFOP-1.9.1-VEKOP/15 azonosítószámú, „Szociális intézményi férőhely kiváltási szakmai koordinációs műhely kialakítása” című kiemelt projektet.

különösen a támogatott lakhatás) szabályozásának, finanszírozásának újragondolása szükséges annak érdekében, hogy **a fogyatékos emberek közösségeik valóban aktív tagjaiként** élhessék életüket.

- **Ki kell dolgozni** a teljes kiváltási folyamat, valamint a támogatott lakhatási szolgáltatás **minőségirányítási rendszerét**. Olyan országosan egységes adatbázis létrehozása és folyamatos működtetése javasolt, amely naprakészen kezeli a támogatott lakhatással rendelkezésre álló kapacitásokat.
- **Kerüljön megerősítésre** az integrációt támogató, egyéni szükségletekhez igazodó optimális **foglalkoztatási modell**, és legyen biztosított a **szakmai támogatás** a foglalkozási rehabilitációban érintett szervezetek, valamint a megvalósításban közreműködő szakemberek számára.
- **Kerüljön kidolgozásra és valósuljon meg egy, a kiváltási folyamat egészét végigkövető kutatási és nyomon követési stratégia** annak érdekében, hogy értékelhető legyen az aktivitások összességének hatása a fogyatékos emberek és családjaik életminőségére, az intézményekben dolgozó szakemberek tevékenységére, az intézményi struktúra változására, valamint a támogató szakmai-módszertani folyamatokra, továbbá erre alapozva erősödjön meg a szakpolitika **tényalapú tervezése**.
- **Szükséges egy, a kiváltási folyamat egészét támogató proaktív társadalmi kommunikációs stratégia kimunkálása** annak érdekében, hogy minden érintett számára érthető és értelmezhető módon tegyük transzparenssé, követhetővé, elfogadottá a **környezetében történő változásokat**, megerősítve ezzel a **közösségi befogadás jelentőségét, megelőzve az esetlegesen felmerülő nehézségeket**.
- **Felül kell vizsgálni** azt az **ingatlan-portfóliót** és a kapcsolódó **beszerzési, finanszírozási megoldásokat**, melyeket a kiváltási folyamat 2011. és 2015. közötti első lépcsőjében alakítottak ki az intézményi szereplők. **Újszerű, racionális megoldásokkal szükséges gazdagítani** a lakhatási megoldásokat, annak érdekében, hogy a fogyatékos emberek igényeire rugalmasan reagáló, ugyanakkor környezettudatos, viszonylag könnyen fenntartható struktúra legyen kialakítható, amely nagyobb rugalmasságot, országosan mindenütt hozzáférhető portfóliót eredményez, a lehető legköltséghatékonyabban.
- Javasoljuk **újragondolni** az első lépcsőben alkalmazott **támogatási konstrukciót** és **átdolgozni** annak kereteit, feltételeit, kiválasztási szempontjait, szereplői struktúráját, időzítését, tevékenységi körét, annak érdekében, hogy **az intézményi ellátásról a közösségi életvitelt támogató szolgáltatásokra való áttérés teljes folyamatát szolgáló** támogatási lehetőség jöjjön létre. A kiváltás legyen folyamatos és az egyén szükségletei szerinti ütemben valósuljon meg.
- A kiváltási folyamattal párhuzamosan törekedni kell az intézménybe kerülés megelőzésére. A kiváltásra kerülő intézmények átalakítása, a támogatott lakhatási szolgáltatások létrehozása mellett szükséges minden bentlakásos szociális intézmény és kapcsolódó szolgáltatási rendszer felkészítése annak érdekében, hogy egyre kevesebb



legyen a nagy létszámú intézménybe kerülők száma, valamint a szélesebb szakmai közösség is azonosuljon a kiváltás ügyével.<sup>23</sup>

### III. Konkrét megvalósítási javaslatok a 2015-2020. tervezési időszakra

#### ***Előfeltételek a tervezéshez és a későbbi sikeres megvalósításhoz***

***Szemponatok, amelyek megléte előfeltétele a kiváltási folyamat 2015. és 2020. közötti sikeres megvalósításának; az Emberi Erőforrás Fejlesztési Operatív Program (EFOP) forrásainak maximálisan a kiváltási folyamatra fókuszáló és költséghatékony felhasználásának.***

- A jelen koncepcióban szereplő kiváltási folyamat szervezeti kereteire vonatkozó **1257/2011. (VII.21.) Korm. határozat felülvizsgálata** a folyamat megkezdése előtt szükséges és indokolt, egyrészt az elmúlt négy év **jogszabályi változásainak** okán (például érintett célcsoportok bővülése), másrészt pedig az eddig megvalósult kiváltás tapasztalatainak nyomán.
- A **konvergencia régiók mellett különös figyelmet** szükséges fordítani a **Közép-magyarországi régió** (Budapest és Pest megye) **fejlesztéseire** is, hiszen a korábban fővárosi illetőségű fogyatékos emberek jelentős része konvergencia régióbeli intézményben él jelenleg. A hatósági nyilvántartási adatok alapján jelenleg az 50 fő feletti fogyatékos személyeknek és pszichiátriai betegeknek ápolást-gondozást nyújtó intézményi férőhelyek megközelítőleg 17%-a a Közép-magyarországi Régióban található. Amennyiben az EFOP-ban tervezett keretösszeget a férőhelyszámnak megfelelően arányosítanánk, a Közép-magyarországi Régió tekintetében 6 Mrd Ft keretösszeg lenne a reális a jelenleg a Versenyképes Közép-Magyarország Operatív Programban (VEKOP) tervezett 1,2 Mrd Ft helyett. Tekintettel erre, szükséges megvizsgálni a kiváltás hazai költségvetési forrásból való kiegészítését, finanszírozhatóságát, különös tekintettel a Közép-magyarországi Régióra, az e régióban fejlesztendő ingatlanokra és szolgáltatásokra.
- Az intézményi ellátásról a közösségi életvitelt támogató szolgáltatásokra való áttérés folyamatához nélkülözhetetlen a kiváltás által érintett fogyatékos személyek és családjuk számára a **különböző szociális alapszolgáltatások és** (egészségügyi-, foglalkozási-) **rehabilitációs szolgáltatások hozzáférhetőségének, kapacitásának, minőségének a javítása**, hiszen ez a **szolgáltatási gyűrű** közösségi beilleszkedésük segítésének záloga.

A Terület- és Településfejlesztési Operatív Program (TOP) 4. „A helyi közösségi szolgáltatások fejlesztése és a társadalmi együttműködés erősítése” prioritásának 4.2. intézkedése lehetőséget ad a helyi szociális alapszolgáltatások infrastruktúrájának bővítésére, fejlesztésére. Ezen a prioritástengelyen rendelkezésre álló 61,77 Mrd Ft 27%-a, azaz 17,09 Mrd Ft fordítható szociális alapszolgáltatások fejlesztésére.

Alapvetően fontos a kiváltási folyamat sikerének szempontjából az említett **EFOP és TOP fejlesztések szakmai tartalmának, finansziális és megvalósítási tervének összehangolása, egymásra épülésének minél előbb történő megteremtése.** Nélkülözhetetlen, hogy a szociális ügyekért felelős Államtitkárság részt vegyen a

<sup>23</sup> Lásd a Kormány 1680/2015. (IX. 22.) Korm. határozata 2. mellékletét: EFOP-1.9.1-VEKOP/15 azonosítószámú, „Szociális intézményi férőhely kiváltási szakmai koordinációs műhely kialakítása” című kiemelt projektet

megyei integrált programok tervezésében és megvalósításában, a kiváltás célcsoportjai számára nyújtott (szociális-, egészségügyi-) alapszolgáltatások megfelelő biztosítása, fejlesztése érdekében.

- A szociális alapszolgáltatásoknak a kiváltás szempontjából célzott megerősítése mellett **kulcsfontosságú a támogatott lakhatás jogi szabályozásának áttekintése és finomhangolása.**
- A **foglalkozási rehabilitáció sikerének** kulcsa a különböző foglalkoztatási formák – különös tekintettel a szociális és akkreditált foglalkoztatásra – és a kapcsolódó foglalkozási rehabilitációs szolgáltatások, aktív munkaerő-piaci eszközök **szükséges kapacitásának biztosítása.** Fontos a kiváltási folyamat sikerének szempontjából a kapcsolódó **EFOP és Gazdaságfejlesztési és Innovációs Operatív Program (GINOP)** fejlesztések szakmai, tartalmi, finansziális és ütemezési összehangolása, egymásra épülésének minél előbb történő megteremtése. A szociális ügyekért felelős Államtitkárság kezdeményező szerepe lényeges azért, hogy a foglalkoztatási, munkaerő-piaci támogatások segítsék a kiváltásban érintett fogyatékos emberek önálló munkaerő-piaci aktivitását.
- A 272/2014. (XI.5.) Korm. rendelet a 2014-2020. programozási időszakban az egyes európai uniós alapokból származó támogatások felhasználásának rendjéről (továbbiakban Rendelet) egyes előírásai nagyon jelentősen megnehezítik a kiváltási program végrehajtását. A Rendelet 5. számú mellékletének (Nemzeti Szabályozás az elszámolható költségekről) 2.11. Elszámolható költségekre vonatkozó százalékos korlátok pontja több költségtypus tekintetében is **a projektek összköltségvetéséhez arányosított** elszámolást tesz kötelezővé: így az **ingatlanvásárlás** (föld; épület stb.) esetében is, ahol **ez a korlát 2%**. A jelenleg futó TIOP-3.4.1.A-11/1 Bentlakásos intézmények kiváltása „A” szociális intézmények komponense c. pályázatok esetében a földterület és telek tulajdonjoga megszerzésének költsége nem haladhatta meg az elszámolható költségek 10%-át. Márpedig a kiváltási folyamat szempontjából a lakhatás biztosítása legkézenfekvőbben ingatlanok vásárlását jelenti. A 2 %-os korlát megemlése szükséges, illetve alternatívaként a tartós bérleti konstrukció kidolgozása.

#### ***Alapelvek és értelmezési keretek***

***Fogalmak, elvek és szempontok, melyek a fogyatékos emberek érdekeit és szükségleteit középpontba helyező folyamat kereteit adják.***

- ***Alapfogalmak***

**Intézménynek** tekintünk minden olyan lakhatási ellátást, amelyben a társadalomban elfogadotthoz képest emberi jogi szempontból indokolatlanul korlátozott a fogyatékos személyek önálló életvitele. **Támogatott lakhatásnak** tekintünk egy szociális lakhatási szolgáltatást akkor, ha a többségi társadalom lakóhelyén, átlagos minőségű és nagyságú ingatlanban helyezkedik el, és a lakók számára valódi otthonként biztosítja, hogy életük minél több kérdésében maguk dönthessenek, és a helyi közösség tagjaiként éljenek. **Az intézményi ellátásról a közösségi életvitelt támogató szolgáltatásokra áttérés folyamata** azt jelenti, hogy az intézményi

ellátásról fokozatosan áttérünk a közösségi lakhatást, életvitelt nyújtó szolgáltatások használatára.<sup>24</sup>

- **Alapelvek és kiemelt szempontok**

- Célcsoportnak tekintünk **minden fogyatékos személyt**<sup>25</sup>, beleértve az enyhe és a súlyosabb fokban fogyatékos, az időskorú, a súlyos magatartászavarral küzdő és a pszicho-szociális fogyatékossgal élő személyeket is.
- A reformot **a fogyatékos személyekkel egyeztetve, szervezeteiket bevonva, és az érintettek igényeire, szükségleteire alapozva** szükséges megvalósítani a „Semmit rólunk nélkülünk!” elv szerint. **Célunk a hatalommal való felruházás elősegítése (empowerment)**, melynek eredményeként megvalósul a folyamatokba való beleavatkozás joga, lehetősége<sup>26</sup>.
- A reformot minden nagy létszámú lakhatást nyújtó szolgáltatásra vonatkozóan tartjuk: az ápolást, gondozást nyújtó intézményekre, a **rehabilitációs intézményekre** és az átmeneti elhelyezést nyújtó intézményekre is.
- A folyamatot a fogyatékos személyek önrendelkezését megerősítő reformnak tartjuk. Ezért a gondnokság alá helyezett személyeknek – az intézmények mai lakóinak – a gondnokságok ütemezett felülvizsgálata mellett, vissza kell nyerniük cselekvőképességüket és **támogatást kell nyújtani számukra cselekvőképességük gyakorlásában**<sup>27</sup>.
- A reform során szükségesnek gondoljuk **az alapszolgáltatások erőteljes fejlesztését** annak érdekében, hogy a fogyatékos személyek védett és nyílt munkaerő-piaci foglalkoztatása, nappali ellátása és közösségi életvitelének támogatása lehetséges legyen.
- A szolgáltatási gyűrű működtetésébe elsősorban önkormányzati, civil és egyházi partnerek bevonása szükséges.
- **TL szolgáltatásban a foglalkoztatás, aktív munkaerő-piaci programokban való részvétel és/vagy nappali/közösségi ellátás biztosítása** széles körben **szükséges**. A TL szolgáltatásban lévő személy esetfelelősen az önálló életvitel erősítésével együtt a foglalkoztatás kiemelt célja. Mindazonáltal törekedni kell arra, hogy a TL szolgáltatás fenntartója ne legyen azonos a foglalkoztatóval.
- A reformot fel kell használni arra, hogy az otthonukból kényszerűen elvándorolt személyek **visszatérhessenek eredeti lakóhelyükre** (például a határszélekről Budapestre, peremterületekről a városokba). Kerülni kell, hogy a fogyatékos személyeket hátrányos helyzetű, szolgáltatásokkal nem rendelkező térségekbe költöztessék.

<sup>24</sup> Jim Mansell és Julie Beadle-Brown (2011): Intézménytelenítés és közösségi lakhatás: Az Értelmi Fogyatékossg Kutatás Nemzetközi Társaság Összehasonlító Szakpolitika és Gyakorlat tematikus csoportjának szakmai állásfoglalása. *Esély*, 2011, 2, 110-123.

<sup>25</sup> Jelen fejlesztési koncepció vonatkozásában fogyatékos személynek tekintünk a Fogyatékossgal élő személyek jogairól szóló egyezmény és az ahhoz kapcsolódó Fakultatív Jegyzőkönyv kihirdetéséről szóló 2007. évi XCII. törvény, valamint a fogyatékos személyek jogairól és esélyegyenlőségük biztosításáról szóló 1998. évi XXVI. törvény alapján minden olyan személyt, aki tartósan vagy véglegesen olyan érzékszervi, kommunikációs, fizikai, értelmi, pszichoszociális károsodással - illetve ezek bármilyen halmozódásával - él, amely a környezeti, társadalmi és egyéb jelentős akadályokkal kölcsönhatásban a hatékony és másokkal egyenlő társadalmi részvételt korlátozza vagy gátolja.

<sup>26</sup> Szőke Zsolt szakmai anyaga alapján. (Kézirat)

<sup>27</sup> ENSZ Egyezmény 12. cikke.

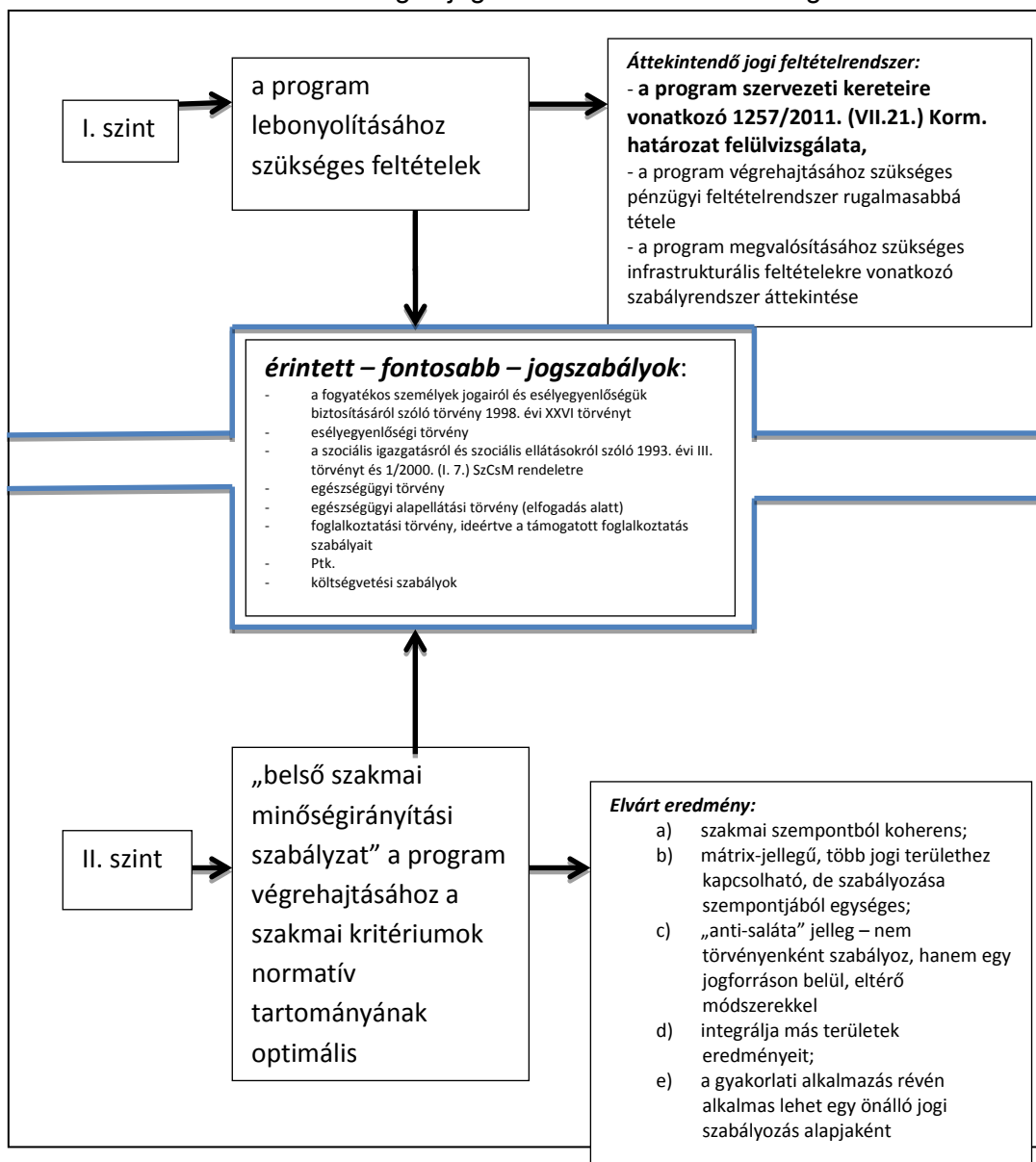
- A kiváltott intézményeket teljes egészében **be kell zárni**, és senkit nem szabad hátrahagyni bennük. A továbbhasznosítás lehetőségét biztosítani kell, de a bezárt intézmény helyén fogyatékos személyek számára nyújtott szociális szolgáltatás kialakítása nem lehetséges.
- **Ésszerű költségvetésre** van szükség. Ahol lehetséges, kerülni kell az új ingatlanok vásárlását, építését, és inkább **használt, a helyi közösségbe beolvadó házakat, lakásokat** kell vásárolni, bérelni, korszerűsíteni. Minden esetben a fogyatékos személyek szükségletei szerint rugalmasan alakítható ingatlanfeltételeket kell megteremteni.
- Mind az országos, mind a helyi **politikuskoknak** elkötelezetten és egységesen támogatniuk kell a folyamatot, és nyíltan ki kell állniuk választóik elé a fogyatékos állampolgárok barátaiként és szövetségeseiként.
- A kiváltás folyamatának **átláthatónak**, a szakmai és a laikus közösség számára **követhetőnek, érthetőnek** kell lennie.

#### ***Koherens jogszabályi környezet megteremtése***

***Garanciális és egységes szemléletű jogi alapok megteremtése szükséges, azokra a szakmai-módszertani tudásokra építve, melyek az elmúlt két évtized során kiérlelődtek.***

- A kiváltás szakmai-módszertani támogatását megvalósító fejlesztés elemeként javasolt egy szakmai-jogi komponens megjelenítése, amely egységesen, a fogyatékos személyt középpontba helyezve meghatározza az intézményi ellátásról a közösségi életvitelt támogató szolgáltatásokra áttérés folyamatával összefüggő **garanciális jogi alapokat** (ideértve az esélyegyenlőségi, fogyatékoságügyi és vonatkozó más ágazati jogszabályokat), mégpedig a program végrehajtásából adódó **szakmai tapasztalatok által kiérlelt tartalommal**. Ez gyakorlatilag a program során elfogadott szakmai tartalomnak a normatív eszközökkel történő érvényre juttatását jelenti, amely első lépésben a program keretein belül, majd ezt követően a jogi szabályozásban is megjelenhet. Ennek megvalósítását **kétszintű eszközrendszer** alkalmazásával javasoljuk megteremteni, amely a következőképpen épülne fel:

1. ábra A kiváltáshoz szükséges jogi eszközrendszer felülvizsgálata



- Ezen eszközrendszernek a kiváltási program keretei között történő megvalósítása **előnyei**:
  - a programban résztvevő szervezetek **„belső szakmai minőségirányítási szabályzata”** a program részvételi feltételét jelenthetné, amelynek nemcsak az alkalmazása, de a folyamatos **értékelése, elemzése** is szorosan kapcsolódhatna a megvalósításhoz,
  - a szabályzat elfogadása mellett a kiváltás végrehajtása során történő szakmai-módszertani támogatás egyik része lehet, a **szakmai monitoring szerves részeként**,
  - a folyamatból a szabályozási keret „átváltható” a **fogyatékos személyek közösségi életvitelének egységes szabályozási alapjaként**, ezáltal pótolhatja azt a szabályozási hiányt, amelyet a fogyatékos személyek helyzetét középpontba állító kodifikációs módszer alkalmazása jelent,

- ezáltal nem a szolgáltatások, vagy intézmények nézőpontjából szabályoz szakmai folyamatokat, hanem a szolgáltatás-nyújtás a közösségi életvitel, a támogatott lakhatás megvalósítását szolgáló eszközként alkalmazható, amely ezen szolgáltatások esetében rugalmasabb végrehajtást tesz lehetővé.<sup>28</sup>

### ***A komplex szükségletfelmérés módszerének módosítása***

***A kiváltási folyamat sikere szempontjából kulcsfontosságú az érintett fogyatékos ember és környezete szükségleteinek megfelelő felmérése, erőforrásainak feltárása, valamint az ennek alapján történő egyéni és intézményi szintű tervezés.***

#### **Szemponatok a szükségletfelmérés módosításához:**

- **Személyközpontú** – fókuszáljon az érintett fogyatékos ember biztonságos és lehető legnagyobb fokú közösségi életvitelének, munkaerő-piaci karrierjének megalapozására, nyomon követésére (monitorozására).
- A súlyosan korlátozott személyek esetében – ahol a munkaerő-piaci karrier nem jelenik meg valódi lehetőségként – **adjon alapot az önálló életvitel fejlesztésére**, a közösségi integráció erősítésére.
- Tárja fel a **meglévő személyes, családi, kapcsolati és intézményi erőforrásokat**, ideértve az intézmény tágabb környezetének egészségügyi, szociális, képzési, foglalkoztatási, kulturális (szolgáltatási) lehetőségeit.
- Mérje a **szolgáltatási, támogatási igényt**, mely valós alapot adjon a szociális, munkaerő-piaci, egészségügyi szolgáltatások tervezéséhez, egyénközpontú szervezéséhez, fejlesztéséhez (elérhetőség, kapacitások, akadálymentesítettség, minőség tekintetében egyaránt).
- Az ENSZ egyezményben foglaltaknak megfelelően legyen alkalmazható **minden fogyatékos ember szükségleteinek** mérésére.
- Legyen alkalmas az eredmények **egységes rendszerben való kezelésére**, ennek alapján a teljes folyamat **egyéni és intézményi szintű tervezésére**.

#### **Mindezek alapján szükséges:**

- A komplex szükségletfelmérő **eszköz és módszertan**<sup>29</sup> **felülvizsgálata** annak érdekében, hogy a fogyatékos emberek igényeire még **differentiáltabban reagáló, a kiváltás egyéni és intézményi szintű tervezését is segítő** eszköz álljon rendelkezésre, kiegészítve a meglévő dokumentumot **új területekkel** (pl. a foglalkoztatás megerősítésével) és **célcsoportokkal**, továbbá módszertani ajánlásokkal, validitási vizsgálatokkal.
- A **felmérést végző szakemberek** (a kiváltást végző intézménytől független és az érintett intézmények felelős munkatársai) **felkészítése** (képzése), **folyamatos támogatása** (szakmai műhely és/vagy szupervízió formájában).
- A komplex szükségletfelmérés eredményére alapozó **mind egyéni, mind intézményi fejlesztési tervek, szolgáltatástervezési módszerek, keretfeltételek** (kötelező szolgáltatások, létszámnormák, sztenderdek) kidolgozása, módosítása, beleértve a szolgáltatási elemek és a szükségletfelmérés közötti szoros kapcsolat kialakítását. A szolgáltatástervezést csak akkor tudja segíteni a szükségletfelmérés, ha a biztosítandó

<sup>28</sup> Dr. Kovács Zsolt szakmai anyaga alapján. (lásd Kovács 2015. Kézirat)  
<sup>29</sup> 1/2000. (I. 7.) SzCsM rendelet 110/B. §

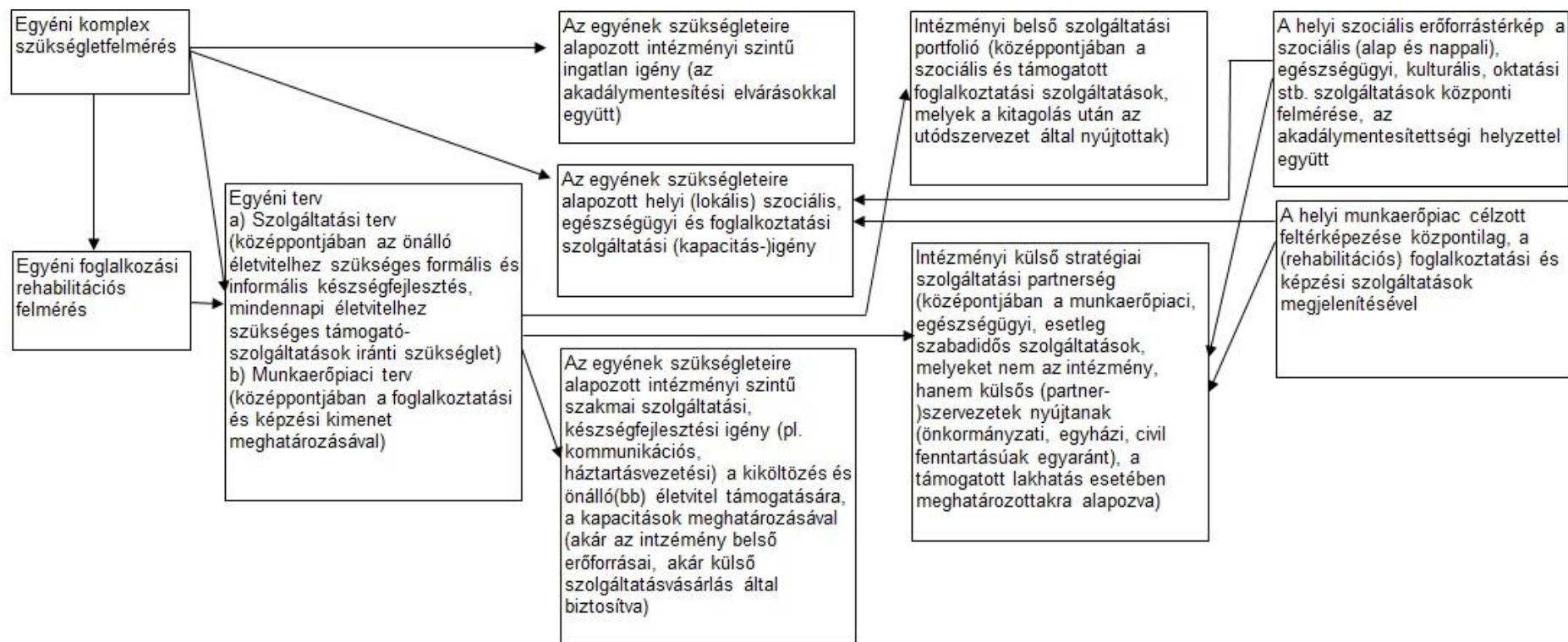
szolgáltatások mögött álló tevékenységek pontosan illeszkednek a felmérés eredményeként kirajzolódó igényekhez.

- Részletes foglalkozási rehabilitációs szükségletfelmérés kidolgozása, valamint az ehhez és a komplex szükségletfelméréshez is kapcsolódó **átfogó minőségbiztosítási rendszer kidolgozása**<sup>30</sup>, bevezetése.
- Mindezekhez a szükséges jogszabályi változtatás(ok) teljeskörű előkészítése és megvalósítása, különösen az 1/2000. (I. 7.) SzCsM rendeletre tekintettel, továbbá a kibővülő feladatkörnek megfelelő többlet-erőforrások biztosítása.

---

<sup>30</sup> Ideértjük mind a kiváltás folyamatára, mind a TL működtetésére vonatkozó minőségirányítási rendszerek kialakítását.

2. ábra A szükségletfelmérések és a kapcsolódó tervek rendszere





***A szolgáltatási gyűrű új koncepciója: középpontban a fogyatékos ember***

***Az intézménytelenítés azt is jelenti, hogy a korábban tipikus intézményi központ mindent meghatározó szerepe megtörik, átveszi helyét a fogyatékos ember lehető legnagyobb fokú közösségi, önálló életvitelének támogatása.***

**Az új koncepció főbb elemei:**

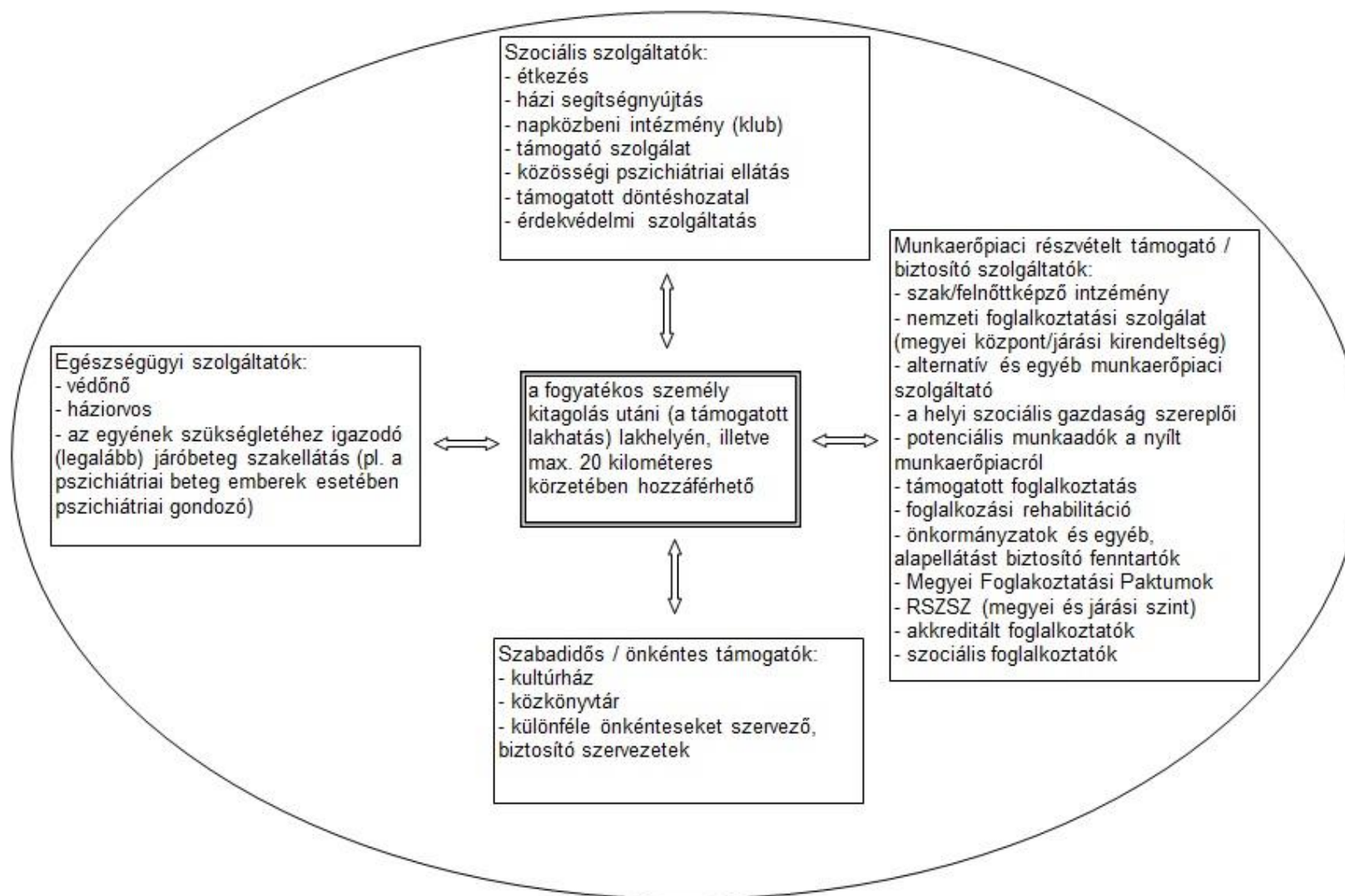
- Nyújtson megfelelő **biztonságot**, miközben garantálja/támogassa az **önálló döntéshozatalt** (ehhez adjon segítséget pl. a támogatott döntéshozatalon keresztül).
- Legyen **személyközpontú**, egyénre szabott.
- Kiköltözés után **diverzifikálódjon az érintett fogyatékos személy kapcsolatrendszere**.
- A különféle (szociális, egészségügyi, munkaerő-piaci, kulturális-szabadidős) **szolgáltatók közti kapcsolat szervezeten, hálózatos struktúrában** működjön együtt s folyamatosan legyen koordinált.
- Legyen akadálymentes, **egyenlő eséllyel hozzáférhető**.
- Legyen elérhető a **lakóhelyen, vagy max. 20 kilométeren belül, közösségi közlekedéssel is megközelíthető**.
- A szolgáltatási gyűrű elemeinek működési helye(i) rendelkezzen(ek) olyan szintű és színvonalú **közösségi közlekedéssel**, amely a hozzáférés biztosításának alapjait megteremti.
- Úgy kell megtervezni az intézményi kiváltás támogatását, hogy a kiváltást finanszírozó intézményi projektek megvalósítási időtartama alatt az érintett fogyatékos személyek kiköltözése után még legalább 6 hónapig már új lakhatási (TL) szolgáltatást vegyenek igénybe.
- Minden lakónak kötelező bekerülnie foglalkoztatásba, aktív munkaerő-piaci programba és/vagy nappali szociális ellátásba. Amennyiben a lakó akadályozottsága olyan mértékű, hogy ezek nem lehetségesek, számára az önálló életvitelt fejlesztő, személyre szabott támogatás biztosítandó.

**Mindezek alapján szükséges:**

- A **jogszabályi normák** felülvizsgálata – különösen a támogatott lakhatás vonatkozásában.
- A **szociális szolgáltatási helyzet központi elemzése-értékelése**, a fejlesztési elképzelések összehangolása.
- A hiányzó, elégtelen kapacitású, nem (megfelelően) akadálymentesített **szolgáltatások infrastrukturális fejlesztése**.
- Minden egyes fogyatékos ember esetében **megfelelő felkészültségű esetfelelős** szakember biztosítása.

- **Képzési és továbbképzési kínálat felülvizsgálata**, a megfelelő tudástartalmakkal való feltöltése, dialógusra és csoportmunkára építő képzési modul-kínálat létrehozása.

3. ábra A szolgáltatási gyűrű



### ***A foglalkozási rehabilitáció kiemelt szerepe***

***A (támogatott) lakhatás mellett a lakók számára biztosított foglalkoztatás és/vagy nappali/közösségi ellátás kulcsfontosságú a közösségi életvitel és a társadalmi összetartozás szempontjából.***

#### **Az új koncepció főbb elemei:**

- Minden erőfeszítést meg kell tenni annak érdekében, hogy a **nyílt munkaerő-piaci részvétel** minél több érintett fogyatékos ember számára **valódi lehetőség** legyen.
- A lakhatási (TL) szolgáltatáshoz kapcsolódóan prioritást kell kapnia a **foglalkoztatás elősegítésének, megtartásának**. A kiváltásban érintett intézményen belül a projekt indításától szükséges **foglalkozási rehabilitációs munkacsoport** felállítása, melynek feladata az érintett személy foglalkoztatásának, aktív munkaerő-piaci programba való bekerülésének, bennmaradásának, előrelépésének támogatása.
- A kiváltási programokban legyen **elfogadható**, ha a kiköltözést követően – **átmenetileg** – a lakó nem az egyéni munkavállalási tervének megfelelő legoptimálisabb foglalkoztatási formában dolgozik. Azonban az átmeneti időszak nem tarthat tovább 6 hónapnál, és ezen időszak alatt fokozott szolgáltatási kapacitás (kapcsolódó fejlesztések) biztosításával, valamint a partnerkapcsolatok kihasználásával el kell érni a tervben szereplő optimális állapotot.
- Az egyén fejlesztési tervének minden esetben tartalmaznia kell a szolgáltatási tervét és a **foglalkozási rehabilitációs tervét** is.
- Elsődleges cél, hogy a lakhatás (TL) működtetője és a foglalkoztatás, foglalkoztatási rehabilitáció biztosítója ne ugyanaz a szervezet legyen. Ha erre nincs lehetőség, akkor **elfogadható**, hogy a jogutód intézmény továbbra is nyújtson foglalkoztatási lehetőséget az érintett egyéneknek. Törekedni kell a lakhatás és a foglalkoztatás szétválasztására: erre irányulóan erőfeszítéseket kell tenni, s ezeknek tükröződnie kell az egyéni fejlesztési tervekben.
- Az átalakuló intézménynek munkavállalói számára humánerőforrás (HR) **stratégiát** kell készítenie, amely tartalmazza a kiváltási folyamattal párhuzamosan zajló **dolgozói életút-tervezést** – beleértve az új lakhatási (TL) szolgáltatásba át- vagy bekerülő és az intézményből várhatóan kilépő dolgozók támogatását is.

#### **Feladatot jelent az intézmények számára**

- **Foglalkozási rehabilitációs munkacsoport** működtetése
- Komplex szükségletfelmérés mellett a foglalkozási rehabilitációs szükségletek **speciális felmérése**
- **Egyéni szolgáltatási portfóliók** összeállítása, **kockázatelemzés, cselekvési tervek** elkészítése
- **Információgyűjtés** – a helyi lakhatást (TL-t) működtető települési adottságok és (szolgáltatási) hiányterületek feltárása – az intézményi szintű foglalkoztatási és nappali ellátási stratégia elkészítéséhez; **tárgyalás, kapcsolatépítés partnerekkel**

- **A tervek szintetizálása**, a szolgáltatási gyűrű(k) megszervezéséhez kapcsolódó **szakmai együttműködések** megtervezése, valamint a **hiányzó szolgáltatások** biztosításának generálása és/vagy megtervezése, a multiszektorális ágazatközi együttműködés garanciális elemeinek beépítésével
- **Intézményi szintű foglalkoztatási és nappali ellátási stratégia** elkészítése
- Lakók önálló életvitel és **foglalkoztatási szempontú felkészítése**
- Lakók **családjának, gondnokainak felkészítése** a lakók foglalkozási rehabilitációjával összefüggésben
- **Új szolgáltató egységek** kialakítása (amennyiben releváns)
- **Minőségirányítási rendszer bevezetése** a létrejövő új (lakhatási, szociális alap-) szolgáltatásban
- Egyéni szükségletekhez igazodó **optimális foglalkoztatás** és nappali ellátás biztosítása

#### ***Kutatás, nyomon követés az életminőség-változás monitorozásáért***

***A Magyarországon már több mint negyedszázada zajló, sok szempontból ellentmondásos kiváltási folyamat egyik legnagyobb kockázata a tervezést és a megvalósítást alátámasztó rendszeres és megbízható kutatási eredmények, adatok hiánya. A kutatás lényeges a folyamatok nyomon követése, a fejlesztés megfelelő tervezése, a kiváltás biztonságos, szakszerű és fenntartható megvalósítása érdekében.***

#### ***A komponens főbb elemei:***

- **Kutatási eredményekkel, adatokkal támogatni** a kiváltás 2015–2020. közötti szakaszában részt vevő **intézményeket**, építve a korábbi szakaszban kiválasztott és az átalakulási folyamaton jelenleg keresztülmenő hat intézményben zajló változások tapasztalataira.
- **Megteremteni** a teljes nagy létszámú intézményben élő népesség **támogatott lakhatási formákba költözése rendszeres, longitudinális monitorozásának módszertani bázisát.**
- Kvantitatív és kvalitatív módszerekkel dolgozva feltárni a makro-, mezo- és mikrokörnyezet jellemzőit, a jogi, pénzügyi, gazdasági, foglalkoztatási, intézményes keretek változását, az intézmények által kidolgozott megvalósíthatósági tanulmányok és a létrejött eredmények megfelelését, a szolgáltatások és az azokhoz való hozzáférés **hatásvizsgálatát.**
- A kutatási dizájn tervezésének és kivitelezésének során megkülönböztetett jelentőséget kell kapnia az **emancipatív és a participatív módszereknek, az insider perspektívának.** Az inkluzív kutatási módszer keretében hátrányos helyzetű csoportok **aktív résztvevőkként** jelenjenek meg a kutatásokban a „Semmit rólunk, nélkülünk!” elve alapján.

### Feladatot jelent

- A kiváltási folyamat nyomon követését szolgáló **indikátor-rendszer kidolgozása**, majd az ezeken alapuló **folyamatos adatgyűjtés, tényfeltárás, mérési-értékelési módszertan** kidolgozása, **hatásvizsgálat** és javaslattevés.

### ***Az ingatlan beruházás újragondolása***

***A kiváltás támogatása során bővülő ingatlan-portfólió esetében – az akadálymentesség mellett – erőteljesebben érvényesíteni kell a költség-hatékonyság, az alacsony működtetési költség, a fenntarthatóság, a környezettudatosság és a rugalmas használhatóság követelményeit.***

### ***Az új ingatlanstratégia főbb elemei:***

- A korábbi beruházási tapasztalatok és a magyarországi ingatlanpiac sajátosságai miatt a rendelkezésre álló forrásból elsősorban használt lakásokat célszerű vásárolni, s amennyiben szükséges, felújítani, átalakítani, akadálymentesíteni azokat. Ez különösen a kis, 1 – 6 fős ingatlanok esetében jelent költség-hatékony megoldást. A lakáspiac sajátosságaiból adódóan **a 12 fős lakhatási forma esetében új épületek zöldmezős beruházással történő kialakítása gazdaságosabb**. A 12 főnél nagyobb lakhatási egységek kialakítása szakmailag kevésbé indokolható.
- Az ingatlan-beruházás oly módon történjen, hogy a lakhatás **alacsony rezsiköltség** mellett legyen fenntartható, s költséghatékony módon legyen **környezettudatos** (pl. megújuló energiát (is) használó).
- Az ingatlanok esetében törekedni kell arra, hogy azok ne telepszerűen egymás mellett, hanem a települések belterületein, **a helyben szokásos épületekhez** igazodva legyenek kialakítva, természetesen az akadálymentesség, a költséghatékonyság és az alacsony fenntartási költség szempontjainak messzemenő figyelembevétele mellett.
- Az ingatlan-portfólió kialakítása alkalmas legyen a különféle, változó szükségletek hatékony kiszolgálására, országosan egységes sztenderdek alapján beszerzett, **a kiköltöző lakók szempontját figyelembe vevő**. A létrejövő lakhatási kapacitások **központilag folyamatosan nyomon követhetők, irányíthatók** legyenek. Az ingatlan-portfólió adjon lehetőséget arra, hogy **a lakók szabadon választhassanak, változtathassanak lakhatásukon, amennyiben ez indokolt, akár települések, megyék között is**.
- A megvásárolt, vagy létrehozott lakás, ház a **fenntartó tulajdonába** kerülne. A fenntartó vállalná, hogy minimum a meghatározott időszak (amely legyen legalább 15 év) leteltéig a lakást eredeti rendeltetésének megfelelően, támogatott lakhatási, fogyatékos emberek számára otthont nyújtás célból üzemeltetné. Az eredeti cél szerinti használatot – egyebek mellett – garancia (pl. jelzálogjog bejegyzése) tudja biztosítani.

- Központi állami fenntartó esetében az általa megvásárolt (vagy újonnan megépített) lakás, ház – a jelenlegi törvényi feltételekkel összhangban – a Magyar Nemzeti Vagyonkezelő (MNV) Zrt. tulajdonába menne át. Az állami fenntartó az épületet közfeladat (pl. támogatott lakhatás) gyakorlása érdekében használná.
- **Célszerű az állami (MNV Zrt., illetve Nemzeti Eszközkezelő Zrt. kezelésében levő), valamint önkormányzati tulajdonú lakások mobilizálása** a kiváltás megvalósítása céljából.
- **A férőhelyek megtervezésekor érdemes egy ún. puffer kapacitással számolni** (vagyis pl. 3600 intézményből kiköltöző ember esetében egy kb. 4000 fő befogadására képes lakhatási kapacitás kialakítása legyen cél), rugalmas kapacitáshasználat támogatása érdekében.
- **Az eddig alkalmazott három beruházási alternatíva** (használt ingatlanvásárlás felújítással; használt ingatlanvásárlás felújítás nélkül; új ingatlan létrehozása) **mellett** az EU-s támogatások szabályozásának sajátossága miatt mindenképpen indokolt új mód, az **ingatlanbérlet lehetőségének alapos feltérképezése, ez irányú megvalósíthatósági tanulmány készítése.**

#### ***Transzparens és minden érintettet megszólító kommunikáció***

***A kommunikáció legfontosabb célja, hogy eszközként támogassa a kiváltás folyamatát társadalmi, helyi és intézményi szinten – különösen az előkészítés során és a kiváltási folyamat közben. Hatékony kommunikáció révén nyitottá és befogadóvá válik a helyi közösség (szomszédság), valamint a kiváltásban résztvevő fogyatékos lakó, rokonsága és az érintett szakemberek is elfogadóbbá, támogatóvá válnak.***

A kommunikáció során lényeges a teljes folyamat (maga a kiváltási program) céljának és az azt nehezítő, potenciális veszélyforrásoknak a tudatosítása. **A kommunikáció első és mindennél fontosabb célja, hogy eszközként támogassa a kiváltás folyamatát társadalmi, helyi és intézményi szinten.**

A kommunikáció szintjei:

- **Belső kommunikáció**, mely az intézményen belüli tájékoztatást, szemléletformálást és bevonó interaktivitást, az „ügy mellé állást” hivatott szolgálni, s mely minden intézmény esetében önálló tervezést igényel.
- **Helyi kommunikáció**, kiemelt jelentőséggel a közvetlen szomszédságra, mely a lakosság ismerethiányát, szemléletformálását és aktív bevonását hivatott szolgálni a fogyatékos személyek és környezetük békés egymás mellett élése érdekében, s mely minden település esetében önálló tervezést igényel.
- **Szakmai kommunikáció**, amely a kiváltás sikeres megvalósításához nélkülözhetetlen szakembereket, (helyi) döntéshozókat, társágzatokat, társszakmákat (szociális alapszolgáltatások, egészségügy, foglalkozásügy stb.) szólítja meg. Célja a szemléletformálás, valamint az aktív befogadó, támogató attitűd biztosítása.
- **Országos kommunikáció**, mely a program társadalmi elfogadottságát és hosszú távú fenntarthatóságának elősegítését célozza.

- Javasolt az **Európai Unió döntéshozatala, illetve az intézménytelenítésben kulcsfontosságú nemzetközi szervezetek** felé irányuló célzott kommunikáció is, mely a magyar tapasztalatok megosztására irányul.

#### **Feladatot jelent**

- Mindenegybes kommunikációs szint stratégiájának, valamint az ezekből létrejövő proaktív társadalmi kommunikációs stratégiának a professzionális megtervezése, a legcélravezetőbb eszközök, módszerek alkalmazásával.
- Az országos és helyi kommunikáció összehangolása.
- Kommunikációs szakemberek bevonása.
- A kiváltás folyamatához szorosan illeszkedő, a problémákra adott adekvát, értékorientált válaszok nyomon követése és értékelése.



## **Melléklet: Résztvevő munkacsoportok és szakértők, valamint feladatkörük**

### **Önérvényesítő munkacsoport**

Feladat: a fejlesztési koncepció és háttéranyagainak áttekintése és megvitatása, ahhoz tapasztalati szakértemen alapuló javaslatok tétele. A munkacsoport a döntés-előkészítéstől kezdve garantálja a „Semmit rólunk nélkülünk!” elv érvényesülését.

Tagok: Lóczy József, Sztrana József, Ször Dezső és Dévai Róbert (önérvényesítő tapasztalati szakértők).

### **Stratégiai munkacsoport**

Feladat: a kiváltási folyamat nemzetközi és hazai makro-környezetének áttekintése és javaslattétel a szakpolitikai, jogszabályi környezet esetleges módosítására; valamint a többi munkacsoport tervezésének összefogása és a teljes fejlesztési koncepció összeállítása, amely választ arra a kérdésre, hogy hány ember, mennyi intézményből, milyen szakmai segítséggel, mikorra, milyen ütemezéssel fog kiköltözni a támogatási konstrukciók megvalósításának végére. A munkacsoport röviden összefoglalja a kiváltás magyarországi tapasztalatait, a sikerek és kudarcok összefoglalásával. Javaslatot tesz, szükség esetén alternatívákat fogalmaz meg a fejlesztésre, a támogatási konstrukciók módszerére, az egyes alternatívák előnyeinek és kockázatainak ismertetésével.

Tagok: Bódy Éva (független szakértő), Cserti-Szauer Csilla (vezető, ELTE BGGYK), Csicsely Ágnes (EMMI), dr. Juhász Péter (EMMI), Kovács Melinda (FESZT), dr. Kovács Zsolt (Semmelweis Egyetem), Petri Gábor (független szakértő), Pordán Ákos (Kézenfogva Alapítvány), Répássy Balázs (független szakértő), Szőke Zsolt (PÉF), dr. Vályi Réka (független szakértő), Verdes Tamás (TASZ).

Konzultáns: Bíró Dalma (független szakértő), Bugarszki Zsolt (független szakértő)

### **Támogatási munkacsoport**

Feladat: a kiváltási folyamatot közvetlenül, szorosan végigkísérő humán szolgáltatások széles repertoárjának megtervezése a klasszikus eszközöktől az újszerű megoldásokig annak érdekében, hogy a fogyatékos személyek társadalmi inklúziója minél sikeresebb lehessen, valamint a velük eddig foglalkozó szakemberek is megtalálják helyüket az új szolgáltatási struktúrában. A támogatási eszköztár magában foglalja mindazon tevékenységet, amely közvetlenül segíti az érintett nagy létszámú intézmények lebontásának intézményi szintű, és az érintett fogyatékos emberre vonatkozó egyéni szintű tervezését, megvalósítását, nyomon követését. Ezen túlmenően figyelemmel van az intézmény teljes munkatársi gárdájának foglalkoztatási és szakmai továbblépésére, valamint a szűkebb, tágabb (lakó)környezet, közvélemény megfelelő tájékoztatására. Megfogalmazza a kiváltást, mint változási folyamatot kísérő szakmai támogatási rendszer elemeit, valamint a szükséges belső és külső kommunikáció alapelveit, potenciális cél- és eszközszerét.

Tagok: Kozma Ágnes (független szakértő), Simonyi Ágnes (független szakértő), Falvai Rita (független szakértő), Kolutáczy Györgyné (Pándy Kálmán Otthon, Mohács), Pordán Ákos (Kézenfogva Alapítvány, konzultáns) Szentkatolnay Miklós (vezető, FSZK).

### **Kutatási munkacsoport**

Feladat: a kiváltási folyamatot a kezdetektől a nyomon-követési szakaszig végigkísérő komplex kutatási folyamat megtervezése a tényalapú tervezés, a magas minőségi kritériumoknak megfelelő megvalósítás és visszacsatolás elősegítése érdekében. A teljes folyamat értékelése. A munkacsoport feladata az európai intézménytelenítési és közösségi alapú szolgáltatásokra vonatkozó tapasztalatok, kutatási eredmények naprakész követése, kapcsolódó hazai kutatások tervezése, koordinálása, megvalósítása. A kutatás során a 2014-2020 közötti Uniós forrásokból megvalósuló kiváltási programok/projektek mellett a már korábban elindult kiváltásokat (lásd TÁMOP 3.4.1. projektek), valamint egyéb TL szolgáltatókat (pl. a hajléktalan-ellátás területéről) is fontosnak tartjuk bevonni.

Tagok: dr. Zászkaliczky Péter (vezető, ELTE BGGYK), Katona Vanda (ELTE BGGYK), dr. Keszi Roland (ELTE BGGYK), Bass László (ELTE TÁTK), dr. Stefanik Krisztina (ELTE BGGYK).

### **Szükséglet-felmérési, szolgáltatási és hálózati munkacsoport**

Feladat: az intézményi ellátástól a közösségi szolgáltatások felé történő elmozdulás támogatása azoknak a folyamatoknak és struktúráknak a megtervezése által, melyek minden egyes érintett fogyatékos emberek szükségleteire valós, magas minőségű és komplex szolgáltatási válaszok nyújtását teszik lehetővé. A szükséglet-felmérés módszertani megalapozása komplex módon, a különféle fogyatékosági típusok figyelembe vételével történjen. Feladatot jelent azon szolgáltatási rendszer szakmai alapvetéseinek kidolgozása, amely segíti az érintetteket a lehető legmaximálisabb közösségi életvitel gyakorlásában, fejleszti az öngondoskodás képességét. Lényeges, hogy a lakhatás és a napközbeni (fejlesztő, munkaerő-piaci) tevékenységek váljanak szét. A munkacsoport ezek mellett a különböző területekről és kulturális környezetből érkező szolgáltatók közös, hálózati munkáját támogató folyamatok és fórumok megtervezéséért is felelős.

Tagok: Kovács Éva (Kézenfogva Alapítvány), dr. Sziklai István (vezető, ELTE TÁTK), Kondor Zsuzsa (független szakértő).

### **Foglalkoztatási munkacsoport**

Feladat: a kiváltási folyamatban és a fogyatékos emberek társadalmi inklúziójában kulcsszerepet jelentő foglalkozási rehabilitációs folyamatok megtervezése annak érdekében, hogy az érintett fogyatékos emberek számára színes foglalkoztatási lehetőségek válhassanak ténylegesen hozzáférhetővé. A foglalkozási rehabilitáció mellett – távlatos cél – az elsődleges, nyílt munkaerőpiacon való elhelyezkedésük támogatása, különös tekintettel a szociális gazdaság adta lehetőségekre. A munkacsoport feladata ezen lehetőségek feltérképezése, a kulcsszereplők azonosítása, a velük való együttműködés kezdeményezése.

Tagok: Fehér Ildikó (vezető, FSZK) és Dávid Andrea (FSZK), Réti Ferencné (független szakértő), Kóródi Edit (független szakértő), Tóth Péter (független szakértő), Kovács Gábor (független szakértő)

Konzultáns: Dr. Bárány Anikó (EMMI), Meleg Sándor (NRSZH)

### **Gazdasági beruházási és fenntarthatósági munkacsoport**

Feladat: kiváltási folyamatot elősegítendő azoknak az előzetes közgazdasági számításoknak, valamint modellezési folyamatoknak a megtervezése, amelyek egyrészt az egyén, másrészt az intézmény, harmadrészt a folyamat egésze szintjén támogatják a beruházási és működési költségek kalkulációját, a fenntarthatóság biztosítását. Elsődlegesen az infrastrukturális (ERFA) keretben rendelkezésre álló források elköltésére szükséges javaslat(ok) kidolgozása a cél: hány intézmény, hány lakhatási egység, hány fő kiköltözése, hány használt ingatlan, hány építkezés, hány bérlet, milyen megoszlásban, milyen ütemezéssel történjen. Másodlagosan a különféle (át)képzési, készségfejlesztési, kompetencia- fejlesztési (ESZA) forrásszükséglet tervezése jelent munkát. A feladat része az infrastrukturális és emberi erőforrás beruházási költségek esetében a különféle költségtípusok egységköltségeinek megadása, valamint az egyes tipikus működtetési kiadások kalkulálása.

Tagok: dr. Szántó Tamás (vezető, független szakértő), Kanyik Csaba (független szakértő), Schiller-Kertész Tamás (független szakértő).

Konzultáns: dr. Gazsi Adrienn (Kézenfogva Alapítvány).